

ΕΝΑ ΚΤΙΡΙΟ, ΜΙΑ ΙΣΤΟΡΙΑ

Στο αρχοντικό της Μέλλως Πηλαβάκη

Α ΠΟΓΕΥΜΑ στο μπαλκόνι του αρχοντικού της Κ. Μέλλως Πηλαβάκη, μαζί ο Γιαννάκης Ποταμίτης, η Έλλη κι ο Πανίκος Παιονίδης. Παρακολουθούμε το ατέλειωτο πηγαινε - έλα των κεληδονιών, σαφής η προτίμηση τους στα παλιά σπίτια, ίσως με τα συσσωρευμένα σημάδια του χρόνου πάνω τους να τα βρῆλουν κι αυτά ένα με την φύση.

Η Κ. Μέλλω περιγράφει με γλαφυρότητα τις αναμνήσεις των φοιτητικών της χρόνων στη Βιέννη του μεσοπολέμου, αρκετά πριν το σαράκι του ναζισμού διαβρώσει ανθρώπους και συνειδήσεις. Στις προτροπές μας τεληκά ανταποκρίνεται και αποφασίζει να μας διαβάσει ένα από τα κείμενα που έγραψε και μάλιστα πολύ πρόσφατα:

«Σε ώρες περιουληθούχης τότε ανιχνεύω εις τον λαβύρινθο της ζωής το σήμερα, το τώρα, τότε περιπλανώμαι το βραδάκι, εις τες παλιές γειτονιές. Στέκομαι με συγκίνηση μπροστά στα παλιά αρχοντικά. Βρῆλω τον καλό, τον ήσυχο νοικοκύρη ν' ανοίγει την εξώπορτα. Ακούω από το περιβόλι τις φωνούηδες των παιδιών που γεμίζουν τον αγέρα με δροσιά κι ελπίδα. Ζω την οικογενειακή θαληπρωή, την ευλογία Θεού. Ξεκάστηκα, αργώ. Η ζωή κυλά, δεν επι-



ΤΟΥ ΑΡΧΙΤΕΚΤΟΝΑ ΤΑΣΟΥ ΑΝΔΡΕΟΥ

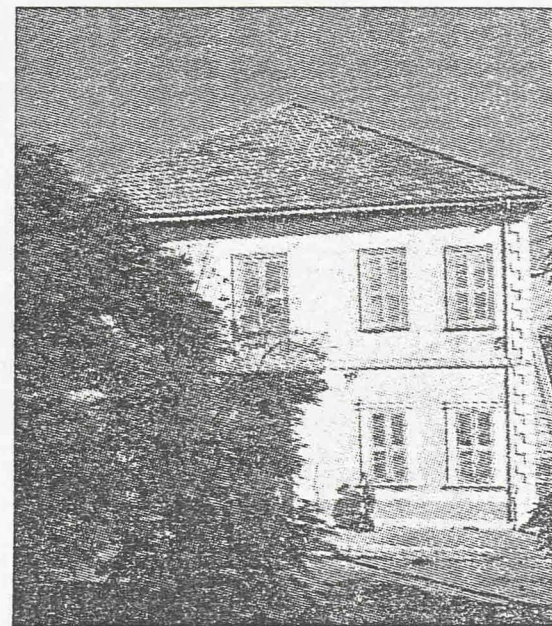
Ένα πρόσφατο κείμενό της με τίτλο «Τα παλιά αρχοντικά»

τρέπει ολιγωρία με αναμνήσεις και στοχασμούς. Γυρίζω εις τον λαβύρινθο. Ανιχνεύω το σήμερα, περιπλανώμαι εις τες γειτονιές. Ποιες γειτονιές; Να σταθώ πού;

Εις τον δρόμο μια πολυκατοικία πῆλαι σ' ένα σπιτικό σμαδαμένο από τον χρόνο, εγκαταληθειμένο, βωβό με φηλιασμένη μέσα του μια ιστορία. Πιο πέρα ένα μοντέρνο χτισμένο εις του κατεδαφισμένου την πουλημένη γη. Ανάμεσα τους ένα παλιό αρχοντικό μεταμφισμένο, ντυμένο με χρώματα που θυμίζουν Αρλεκίνους και κολομπίνες, ολόφωτο, κόσμος μπαινοβγαίνει ακούοντας μουσική, γέλια τσουγκρίσματα ποτηριών που μεθούν για λίγο το άγχος.

Ερωτώ «Γιατί η προτίμηση εις τα αρχοντικά; Έχουν ατσόσφαιρα» μου απαντούν. Την κρατά ζεστή το μικρό χαλιλάκι που μας ξέφυγε, ηθύμηση η ιστορία που όσο και να την αφήνουμε να κτρινίζει στο ράφι αδυώπνητη φωνάζει. Τα παλιά αρχοντικά, εμεις να τ' αγαλιάζουμε με σεβασμό και να τα φυλάγουμε από τον χρόνο. Να τ' αφήσουμε όπως μας τα άφησαν αξιοπρεπή, ήρεμα.

Εμεις να χτίσουμε τα δικά μας. Όταν φύγαμε είχε βραδιάσει για τα καλά. Το κηπούδι της οδου Ειρήνης στο ημίφως ήταν ακόμη πιο όμορφο.



Το Βήμα του Πολίτη

ΓΙΑ ΤΙΣ ΕΠΙΣΤΟΛΕΣ ΣΑΣ: η Λεμεσός, ΓΡΑΦΕΙΑ «Φ», Θεσσαλονίκης, Νικολάου Πεντάδρομος Σέντερ, κατ. 1, 3025, Λεμεσός

έοχες Νεολαίας

Αγαπητή Σύνταξη, Αναφέρωμαι σε απόφαση της τυνομίας όπως μη επιτρέπει την τοδο νέων, κάτω των 16 χρόνων, εισέρχονται σε διακοθήκες και μπαρέ. Συμφωνώ πλήρως. Αλπροχωρώ ότι κάτι που στερούτης νεολαίας πρέπει να της δίη πολιτεία, το σχολείο, η κοινία κάτι σε αντιστάθημα γι' αυπου χάνουν. Εισηγούμε να δηυρηγθούν λέσχες νεολαίας που διαθετούν ότι είναι χρήσιμο για ψυχαγωγία των νέων, αμφών των φύλων, βιβλιοθήκη, ψυωγία - μορφωτικά παιχνίδια, λι, χαρτιά, πιγκ-πογκ, μπιλιάρσκάκι κ.α. Να γίνουν όμιλοι για διαλέξεις, ρομές, επισκέψεις σε ιστορις, λαογραφικούς χώρους, ητικούς χώρους, αρχαιολογι-

Οι μηνιαίες αποκοπές από τους συνταξιούχους

Αγαπητή σύνταξη,
Αφού πρώτα συχαρώ τα μέλη του Δ.Σ. της ΟΕΛ-ΜΕΚ για τη σθεναρά τους στάση στο θέμα προβολής και διεκδίκησης των δικαιωμάτων εν ενεργείας εκπαιδευτικών, προτρέπω εν συνεχεία τους ιδύνοντες της ΟΕΛΜΕΚ όπως ενδιαφερθούν με ζέση περισσή για το θέμα της τροποποίησης της «Αναλογικής», δυνάμει της οποίας το κράτος μας αφαιρεί κάθε μήνα από τη σύνταξή μας τεράστια ποσά. Ενδεικτικά αναφέρω ότι από ζεύγος συνταξιούχων εκπαιδευτικών αφαιρείται ενοσολικά το ποσόν των €300. - (τριακοσίων) καθ' ένα στον μήνα, το οποίο και μειώνει αισθητά το ποσόν της σύνταξης. Το λογιστήριο της κυβέρνησης, σε προηγούμενες τηλεφωνικές ερωτήσεις μας, κατά πόσο θα εξερακοθούμε παρ' όλο που τα οφειρόμενα έχουν υπερκαλυφθεί ήδη από τις μηνιαίες αποκοπές τό-

σων ετών, μας απάντησε: «θα συνεχίσετε να πληρώνετε.»!
Αυτονόητο το συμπέρασμα προκύπτει ότι θα καταβάλλουμε τα ποσά του... εξοφληθέντος χρέους μας... μέχρις ότου οδηγηθούμε σε τόπο... χλοερό ένθα απέδρα πάσα οδύνη, ρύπη και στεναγμός!
Κατά καιρούς μας ετονίσθη ότι το χρέος προέκυψε από εισφορές που έκαμε η κυβέρνηση για ένα έκαστον από μας, ώστε να λειτουργήσει το Σχέδιο Αναλογικής Σύνταξης.
Πρωτούμε όμως. Είναι δίκαιο και λογικώς ορθό να πληρώνουμε συνεχώς, χωρίς να γνωρίζουμε πόσα χρωστάμε; Με την παρούσα προτρέπεται η ΟΕΛ-ΜΕΚ να θέσει το όλο θέμα όπου δει για τροποποίηση της νομοθεσίας.
ΠΟΛΥΣ ΙΕΡΩΝΥΜΙΔΗΣ
ΣΥΝΤΑΞΙΟΥΧΟΣ ΕΚΠΑΙΔΕΥΤΙΚΟΣ

αυτά και έχω κάμει τις διαπιστώ- την θέση γυναίκες. Η απλή οικο- ματα να υποστηρίξουν τον αγώνα

Για το Νοσοκομείο

Αγαπητή σύνταξη,
Νοσηλεύτηκα στα νοσοκομεία μας Λεμεσού και Λευκωσίας, σχεδόν ολόκληρο το μήνα Μάιο. (Πρώτες Βοήθειες, εντατική και καρδιολογικό τμήμα Λεμεσού, καθώς και στο τμήμα αγγειογραφμάτων και καρδιολογικό Λευκωσίας). Η περιποίησης και η εξυπηρέτηση τόσο του ιατρικού όσο και του παραϊατρικού προσωπικού κρίνεται από μένα τον αυστηρό βαθμολογούντα εκπαιδευτικό ως εξαιρετη. Χίλια ευχαριστώ και χίλια μπράβο σ' αυτούς τους ανθρώπους.
ΑΝΔΡΕΑΣ ΧΑΡΑΛΑΜΠΟΥΣ
ΕΚΠΑΙΔΕΥΤΙΚΟΣ

Για το αποχετευτικό Λεμεσού

Αγαπητή σύνταξη,
Το αποχετευτικό Λεμεσού

ΑΙΡΕΤΙΚΑ

ΜΕ ΤΟΝ ΝΑ

ageorg@cvtanet.c

Ο Οργανισμός Κυπριακής Γαλακτομικής Βιομηχανίας (ΓΜ) επιβράβευσε την υπέρβαση παραγωγής τες μεγαλοπαραγωγών γαλακτος χαρίζοντας τους Α.Κ. 17.270, ενώ ο πρόεδρος και τα μέλη του Διοικητικού Συμβουλίου του Οργανισμού βάφτισαν το 50% της μισθίας τους ως «έξοδα παραστάσεων» κάτι που έχει ως τέλοςμα την αποφυγή καταβολής φόρου εισοδή πάνω σε ολόκληρο το ποσό της αντιμισθίας. Ένα σ μέλη του Δ.Σ. παρακαθόταν σε συνεδρίες στις οποίες φηθσαν αποφάσεις οι οποίες αφορούσαν θέματα ρείας στην οποία είχε προσωπικά συμφέροντα. Εξέ το επίδομα φιλοξενίας του διευθυντή αυεθήθηκε από/σε Α.Κ.100. Εξοπλισμός αξίας περίπου Α.Κ.50.000 σκεται ανεκμετάλλητος σε αποθήκες. Βιομηχανιούνται να πληρώσουν Α.Κ.52.815 που αποτελιούς οφειλών.

Το Συμβούλιο Εμπορίας Κυπριακών Πατατών συνήλνιο Α.Κ. 1,6 εκ. για να χρησιμοποιηθεί ως κεφάλαιο σης αλλιά παρέμεινε ακρησιμοποίητο, μια εταιρεία