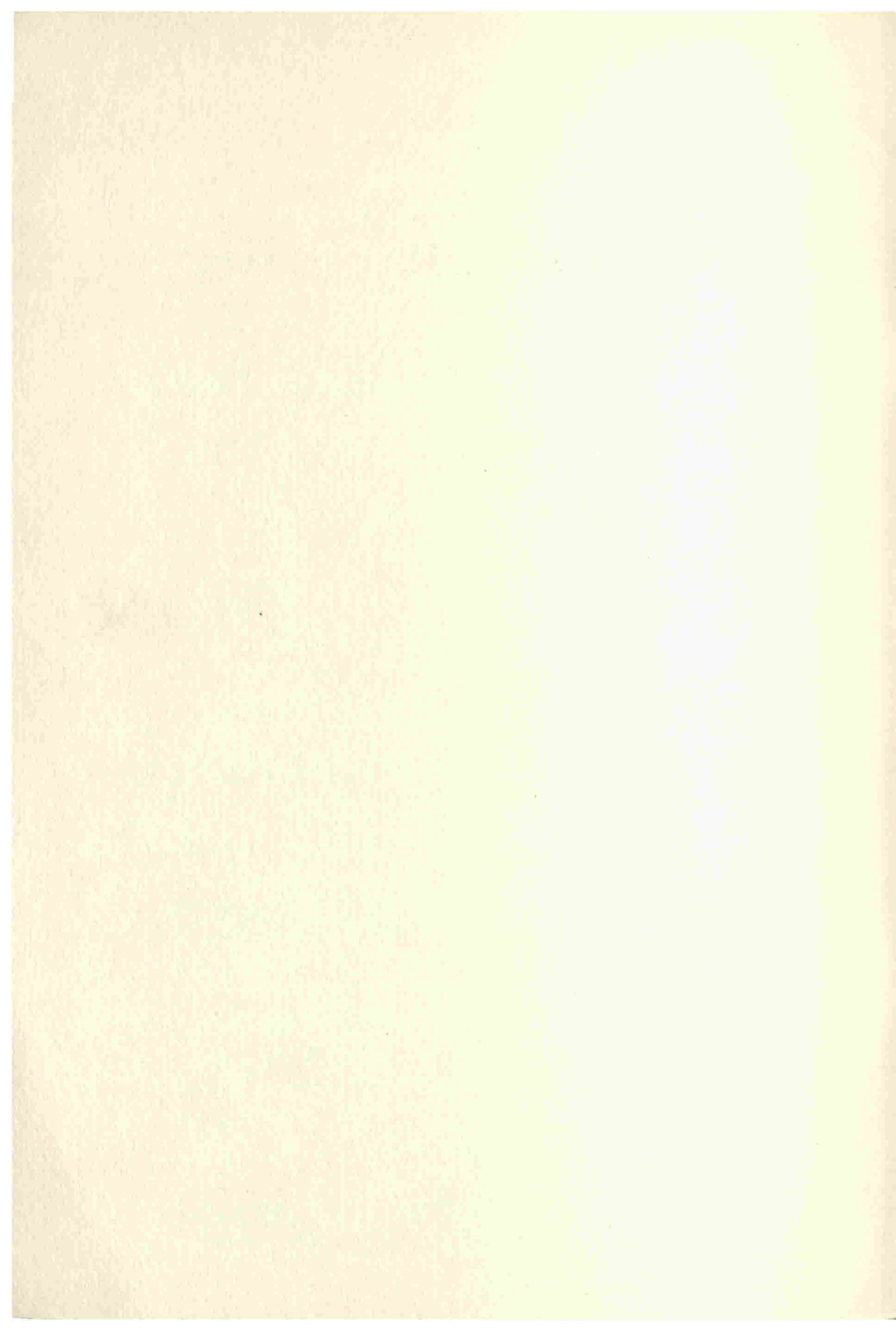


ΚΡΑΤΙΚΗ
ΟΡΧΗΣΤΡΑ
ΘΕΣΣΑΛΟΝΙΚΗΣ





ΕΛΛΗΝΙΚΗ ΔΗΜΟΚΡΑΤΙΑ
ΥΠΟΥΡΓΕΙΟΝ ΠΟΛΙΤΙΣΜΟΥ ΚΑΙ ΕΠΙΣΤΗΜΩΝ
ΚΡΑΤΙΚΗ ΟΡΧΗΣΤΡΑ ΘΕΣΣΑΛΟΝΙΚΗΣ

17η ΣΥΝΑΥΛΙΑ

ΤΗΣ ΚΡΑΤΙΚΗΣ ΟΡΧΗΣΤΡΑΣ
ΘΕΣΣΑΛΟΝΙΚΗΣ

ΘΕΑΤΡΟΝ ΕΤΑΙΡΕΙΑΣ ΜΑΚΕΔΟΝΙΚΩΝ ΣΠΟΥΔΩΝ

Δευτέρα, 22 Μαρτίου 1976, ώρα 8.30' μ. μ.

ΚΡΑΤΙΚΗ ΟΡΧΗΣΤΡΑ ΘΕΣΣΑΛΟΝΙΚΗΣ

17η ΜΟΥΣΙΚΗ ΠΕΡΙΟΔΟΣ 1975 - 1976

Γενικός Διευθυντής Γεώργιος Θυμής

Συμβούλιον ειδικού ταμείου οργάνωσης συναυλιών :

ΑΓΑΠΗΤΟΣ ΤΣΟΠΑΝΑΚΗΣ

Πρόεδρος - Όμότιμος Καθηγητής Πανεπιστημίου Θεσσαλονίκης

ΚΩΝΣΤΑΝΤΙΝΟΣ ΣΤΑΥΡΟΥ

Άντιπρόεδρος - Απόφοιτος Ύδείου Θεσσαλονίκης

ΧΡΗΣΤΟΣ ΛΑΜΠΡΙΝΟΣ

Γενικός Γραμματέας - Δημοσιογράφος

ΑΝΤΩΝΙΟΣ ΠΑΝΤΟΛΕΩΝ

Ταμίας - Ιατρός

ΧΡΗΣΤΟΣ ΖΑΓΟΡΗΣΙΟΣ

Σύμβουλος - Μηχανολόγος - Ηλεκτρολόγος

Καλλιτεχνική επιτροπή

ΓΕΩΡΓΙΟΣ ΘΥΜΗΣ

Πρόεδρος - Γενικός Διευθυντής Κ. Ο. ΪΘ.

ΔΗΜΗΤΡΙΟΣ ΘΕΜΕΛΗΣ

Άντιπρόεδρος - Δ/ντής Κρατικού Ύδείου Θεσσαλονίκης

ΚΟΣΜΑΣ ΓΑΛΙΛΑΙΑΣ

Έξάρχων Κ. Ο. Θ.

ΠΑΝΑΓΙΩΤΗΣ ΜΑΡΙΝΑΚΗΣ

Διευθυντής Ραδιοφωνικού Σταθμού Μακεδονίας

ΙΩΑΝΝΑ ΝΕΔΕΛΚΟΥ

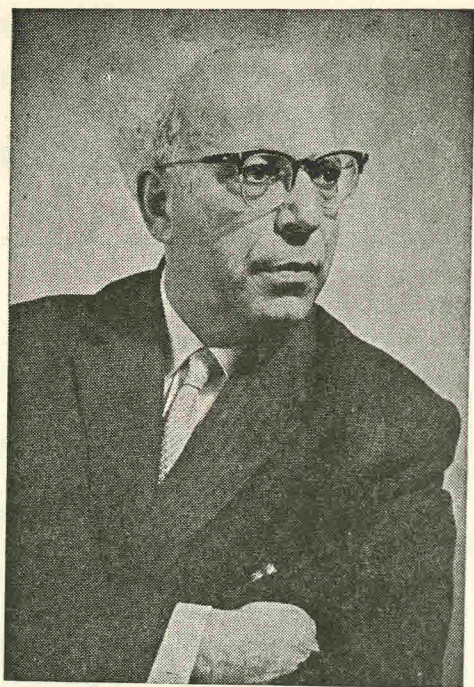
Επίτιμος Καθηγήτρια Κρατικού Ύδείου Θεσσαλονίκης.

ΔΙΕΥΘΥΝΤΗΣ ΟΡΧΗΣΤΡΑΣ

ΣΟΛΩΝ ΜΙΧΑΗΛΙΔΗΣ

ΣΟΛΙΣΤ

CATALIN ILEA



ΣΟΛΩΝ ΜΙΧΑΗΛΙΔΗΣ

Ἀρχιμουσικός, συνθέτης καὶ μουσικολόγος, γεννημένος στὴν Λευκωσία τῆς Κύπρου (1905) Σπούδασε στὸ Κολλέγιο Trinity τοῦ Λονδίνου, στὴν Ecole Normale de Musique καὶ τὴν Σκόλα Καντόρουμ Παρισίων (ἀνώτερα θεωρητικά, σύνθεση, διεύθυνση ὀρχήστρας, πιάνο). Διευθυντὴς τοῦ Ὁδείου Λεμεσοῦ (1934 - 56) καὶ τοῦ Κρατικοῦ Ὁδείου Θεσσαλονίκης (1957 - 70). Μόνιμος ἀρχιμουσικός τῆς Σ.Ο.Β.Ε. ἀπὸ τῆς ἰδρύσεώς της (1959) καὶ Γενικός Διευθυντὴς τῆς Κ.Ο.Θ. (1967 - 70). Διευθίνει συχνὰ συναυλίες στὴ Θεσσαλονίκη, Ἀθήνα (Κ. Ο. Α. καὶ Ε. Ρ. Τ.), Γαλλία, Γερμανία, Ἰταλία, Ρουμανία, Κύπρο κ. ἄλ. Συμμετέχει σὲ διεθνῆ Μουσικὰ Συνέδρια στὴν Εὐρώπη καὶ Ἀμερική, καὶ εἶναι μέλος Κριτικῶν Ἐπιτροπῶν σὲ διεθνεῖς Μουσικοὺς Διαγωνισμοὺς. Μέλος τοῦ Ἐκτελεστικοῦ Συμβουλίου τῆς Διεθνοῦς Ἐταιρείας Λαϊκῆς Μουσικῆς ἀπὸ τὸ 1948. Ὑπῆρξε ἐπίσης μέλος τοῦ Γνωμοδοτικοῦ Μουσικοῦ Συμβουλίου καὶ τῆς Ἀκαδημίας Μουσικῆς τοῦ Ὑπουργείου Ἐθνικῆς Παιδείας. Συνεργάτης τῆς Ἀγγλικῆς Μουσικῆς Ἐγκυκλοπαιδείας Gronve. Συνθέσεις: ἔργα γιὰ συμφωνικὴ ὀρχήστρα, κοντσέρτο γιὰ πιάνο, ὄπερα «Ὀδυσσεὺς», μουσικὴ δωματίου, σκηνικὴ μουσικὴ. Δημοσίευσε βιβλία καὶ πολλὰς μουσικολογικὰς μελέτες σὲ ἀγγλικά, γαλλικά καὶ ἑλληνικά περιοδικά. Διακρίσεις: Ταξίαρχος τοῦ Φοίνικος (1965), Ἐπίτιμος Ἐπαύρος τοῦ Κολλεγίου Trinity τοῦ Λονδίνου (1952) καὶ Ἐπίτιμον Μέλος τῆς Ἀμερικανικῆς Ἐθνομουσικολογικῆς Ἐταιρείας (1966).



CATALIN ILEA

Γεννήθηκε στην Timisoara τής Ρουμανίας τὸ 1940.

Πολὺ μικρὸς ἄρχισε τὴς μουσικὲς τὸς σπουδὲς καὶ τελείωσε μὲ τὸς καλύτερους ἐπαίνους τὸ ᾠδεῖο Ciprian Porumbescu τοῦ Βουκουρεστίου.

Τὸ εὐρὺ του ρεπερτόριο τοῦ ἐπιτρέπει νὰ ἐκφράζεται μὲ εὐχέρεια σὲ ὅλα τὰ μουσικὰ στυλ γι' αὐτὸ καὶ δίκαια τὸν κατατάσσουν ἀνάμεσα στοὺς πρῶτους ἰκανοὺς τελλιστες τῆς γενιᾶς του. Εἶναι σήμερα τὸ πρῶτο τσέλλο τῆς Συμφωνικῆς Ὀρχήστρας Georges Enesco τοῦ Βουκουρεστίου καὶ ἔχει νὰ ἐπιδείξῃ μιὰ ἐντυπωσιακὴ καριέρα μὲ ἐμφανίσεις ὡς σολίστ στὴ Βουδαπέστη, Βαρσοβία, Βερολίνο, Ἀμβέρσο, Ἀβάνα κ.ἄ.

Ἐχει πραγματοποιήσει πολλὰς ἐγγραφὰς γιὰ ραδιοφωνικοὺς σταθμοὺς τῆς Ἑλβετίας, Δυτικῆς καὶ Ἀνατολικῆς Γερμανίας, Γιουγκοσλαβίας κ.ἄ.

Ὁ Πέα ἐμφανίστηκε σὲ φημισμένα διεθνῆ Φεστιβάλ (Βουκουρεστίου, Γαλλίας, Ζάγκρεμπ, Βαρσοβίας, Βουδαπέστης, Μπρατισλάβας καὶ Ντάρμστατ) καὶ ἔχει τιμηθεῖ μὲ δύο πρῶτα βραβεῖα σὲ διεθνεῖς διαγωνισμοὺς στὴν Ἰταλία καθὼς καὶ μὲ τὸ 1ο βραβεῖο σὲν διεθνῆ διαγωνισμὸ στὸ Orense τῆς Ἰσπανίας (1974).

ΠΡΟΓΡΑΜΜΑ

ΠΡΩΤΟ ΜΕΡΟΣ

1. ΣΟΛ. ΜΙΧΑΗΛΙΔΗ

Κερύνεια

Συμφωνική Εικόνα

A' εκτέλεση

2. C. SAINT-SAENS

Κοντσέρτο αρ. 1, σε Λά έλ., έργ. 33,
για βιολοντσέλλο και όρχήστρα

I. Allegro non troppo - Allegretto con moto -

II. Allegro non troppo - Un peu moins vite - Molto Allegro

Βιολοντσέλλο : C. Πέα

ΔΕΥΤΕΡΟ ΜΕΡΟΣ

3. C. SAINT - SAENS

Συμφωνία αρ. 3, σε Ντό έλάσσονα, έργ. 78

I. α) Adagio - Allegro moderato

β) Poco Adagio

II. α) Allegro moderato - Presto

β) Maestoso - Allegro

Στό όργανο ό Γ. Κανάτσος

ΚΕΡΥΝΕΙΑ, ΣΥΜΦΩΝΙΚΗ ΕΙΚΟΝΑ

Θρήνος, προσευχή, έλπίδα. . .

Ήφιέρωμα αγάπης και τιμής στη γλυκειά μικρή πολιτεία, που πρώτη πλήρωσε πικρά το τίμημα στο βάρβαρο επίδρομέα, που πρώτο το χῶμα της βεβηλώθηκε κι οι ακρογιαλιές της μολύνθηκαν από το Ἄττιλα τῆ βρωμιά. Ἐκεῖ πρώτα ἔσβησε τὸ φῶς κι ἡ λάμψη τῆς χαρούμενης ζωῆς και ἀπὸ κεῖ τὸ σκοτάδι τῆς σκλαβιάς ἀπλώθηκε στὸ μισὸ νησί.

Ἡ ἀναπόληση τῆς ἀσύγκριτης ὁμορφιάς της, ζυμωμένη βαθεῖα μὲ τὶς μνη-
μες τῶν παιδικῶν μας χρόνων ἀναδεύει μέσα στὴν ψυχὴ τὸν πόνο μὲ τὴν προ-
σευχή, τὸ θρήνο μὲ τὴν ἔλπίδα. . .

Ἀπὸ τὰ βάθη τῶν αἰῶνων, ὅμως, προβάλλει ἡ ψυχὴ της, ἡ ψυχὴ ὅλου τοῦ μαρ-
τυρικοῦ νησιοῦ ὀλόρθη κι ἀδάμαστη και μὲ καρτερία πίστη κι ἔλπίδα ὑπο-
μένει και προσμένει τὸ φῶς τῆς Λευτεριάς.

(Γενάρης 1976).

Σ.Μ.

CAMILLE SAINT - SAËNS (1835 - 1924)

ΚΟΝΤΣΕΡΤΟ ΑΡ. 1, ΣΕ ΛΑ ΕΛΛΑΣΣΟΝΑ, ΕΡΓ. 33 ΓΙΑ ΒΙΟΛΟΝΤΣΕΛΛΟ ΚΑΙ ΟΡΧΗΣΤΡΑ.

Τὸ κοντσέρτο αὐτὸ γραμμένο στὰ 1872 - 1873 δόθηκε σὲ πρώτη ἐκτέλεση στὰ 1873 σὲ μιὰ συναυλία τῆς Συμφωνικῆς τοῦ Κονσερβατοῦάρ τῶν Παρισί-
ων και ἔκτοτε ἔχει πάρει μιὰ πρωτεύουσα θέση στὸ ρεπερτόριο τῶν βιρτουό-
ζων τοῦ βιολοντσέλλου. Ὁ Σαιν - Σάνς ἔγραψε ἕνα ἀκόμη κοντσέρτο γιὰ βιο-
λοντσέλλο (1902), πὸ παραμένει ἄγνωστο.

Τὸ πρῶτο του κοντσέρτο δὲν ἀκολουθεῖ τὴν ὀρθόδοξη φόρμα τοῦ καθιερω-
μένου κοντσέρτου μὲ ὀρχήστρα σὲ τρεῖς (ἢ κάποτε τέσσερις) ξεχωριστὲς κι-
νήσεις. Ἀποτελεῖται ἀπὸ μιὰ κίνηση μὲ τρία βασικά τμήματα, πὸ συνέχον-
ται. Ἀλλὰ τὰ δυὸ τμήματα, μολονότι ἔχουν δικὸν τους χαρακτήρα, παίρνουν
τὴ μορφή ἐπεισοδίων, πὸ παρεμβάλλονται κατὰ τὴν ἐξέλιξη τοῦ κυρίου θέ-
ματος τοῦ πρώτου τμήματος.

Τὸ ἔργο ἀρχίζει μὲ ἄμεση εἴσοδο τοῦ βιολοντσέλλου μετὰ ἀπὸ μιὰ συγχορδία τῆς ὀρχήστρας. Τὸ βιολοντσέλλο ἐκθέτει τὸ κύριο θέμα, μιὰ μελωδία πολὺ ἐκφραστικὴ ποὺ κινεῖται μὲ πολλὴ πλαστικότητα μέσα ἀπὸ ἓνα ἀραβούργημα τριήχων. Τὸ θέμα αὐτό, ποὺ ἀποτελεῖ τὴν κεντρικὴ ἰδέα τοῦ ἔργου, περνάει κατόπι στὴν ὀρχήστρα. Ἀκολουθεῖ κατόπι τὸ δεῦτερο θέμα πῶς ἀπαλὸ καὶ γαλήνιο.

Μετὰ ἀπὸ ἓνα σύντομο Animato ὅπου τὸ σόλο μὲ διπλὲς νότες ὑπογραμμίζει μὲ πολλὴ ἔμφαση τὴν παρουσία του, ἐνῶ στὰ ἔγχορδα περνάει μὲ διακριτικὴ τὴν βασικὴ μοῖβο τοῦ κυρίου θέματος, ἡ ὀρχήστρα μ' ἓνα καινούργιο στοιχεῖο ὀδηγεῖ στὴν ἐπεξεργασία τοῦ κυρίου θέματος.

Ἀκολουθεῖ ἓνα δεῦτερο τμήμα (Allegro con moto) ποὺ δίνει τὴν ἐντύπωση ἑνὸς χαριτωμένου μενουέτιου, ποὺ ἐκτελεῖ ἡ ὀρχήστρα μὲ συνδεῖα τοῦ βιολοντσέλλου. Μετὰ ἀπὸ μιὰ παρεμβολὴ τοῦ κυρίου θέματος μπαίνουμε στὸ τρίτο τμήμα (Un peu moins vite) ποὺ συνίσταται ἀπὸ στοιχεῖα ἐκφραστικοῦ καὶ δεξιότεχνου χαρακτήρα. Τὸ κύριο θέμα ξαναγυρίζει (στὰ βιολιά ἀρχικῶς) καὶ μετὰ ἀπὸ μιὰ ἐπιτάχυνση (Molto allegro), ἀκολουθεῖ ἡ Coda μὲ μιὰ καινούργια μελωδία στὴ Λά μείζονα, ποὺ τὴν τραγουδάει τὸ σόλο.

Σ.Μ.

CAMILLE SAINT - SAENS (1835 - 1921)

ΣΥΜΦΩΝΙΑ ΑΡ. 3, ΣΕ ΝΤΟ ΕΛΑΣΣΟΝΑ, ΕΡΓ. 78.

Ἡ συμφωνία αὐτὴ ἀφιερωμένη στὴ μνήμη τοῦ Λίστ, τοῦ ὁποίου ὁ Σαιν-Σάνς ὑπῆρξε φίλος καὶ θαυμαστής, γράφτηκε στὰ χρόνια 1884 καὶ 1886 (πρὶν ἀκόμη πεθάνει ὁ Λίστ) καὶ ἐκτελέστηκε πρώτη φορὰ στὸ Λονδῖνο σὲ συναυλία τῆς Βασιλικῆς Φιλαρμονικῆς Ἑταιρείας στὶς 19 Μαΐου 1886. Εἶναι διαποτισμένη μὲ ἰσχυρὸ θρησκευτικὸ αἶσθημα καὶ περιέχει ἓνα βαθύτατο μήνυμα πίστεως. Κατὰ τὴν ἔκφραση ἑνὸς Γάλλου μουσικολόγου ἡ συμφωνία αὐτὴ εἶναι «μιὰ ἀνάβαση πρὸς τὴν ἁρμονία καὶ τὴν εἰρήνη καὶ ἐκφράζει τὴν πάλιν μιὰς ἀπελπισμένης ψυχῆς ποὺ, μετὰ τὴν τελικὴ κάθαρση, ἀναπαύεται μέσα στὴν πίστη».

Ἡ συμφωνία ἔχει μιὰ ἰδιομορφία στὴν ἀρχιτεκτονικὴ τῆς παρόμοια μὲ αὐτὴ ὀρισμένων ἄλλων ἔργων τοῦ Σαιν - Σάνς (τέταρτο κοντσέρτο γιὰ πιάνο, σονάτα γιὰ βιολί καὶ πιάνο κλπ.). Φαινομενικά, ἔξωτερικά ἡ συμφωνία εἶναι χωρισμένη σὲ δύο μεγάλα μέρη, τὸ καθένα τους, ὅμως, ἀποτελεῖται ἀπὸ δύο ξεχωριστὰ τμήματα ποὺ συνέχονται καὶ ἔτσι, στὴν πραγματικότητα, ἔχομε τὶς τέσσερις παραδοσιακὲς κινήσεις τῆς συμφωνίας.

"Ένα χαρακτηριστικό τῆς συμφωνίας εἶναι ἡ χρησιμοποίηση τοῦ ἐκκλησιαστικοῦ ὄργάνου, πού ὑποβοηθεῖ στή δημιουργία τῆς ἀτμόσφαιρας κατάνυξης καί τοῦ θριάμβου τῆς πίστες. "Άλλο χαρακτηριστικό εἶναι ἡ χρήση τοῦ πίνου.

Ἡ συμφωνία εἶναι ὀλόκληρη διαποτισμένη ἀπό τήν γρηγοριανή μελωδία τοῦ Dies Irae (Ἡμέρα Ὁργῆς), ἀπό μεταμορφώσεις τῆς ὁποίας βγαίνουν πάρα πολλά θεματικά στοιχεῖα σ' ὅλο τὸ ἔργο. Ἡ γρηγοριανή αὐτὴ μελωδία χρησιμοποιήθηκε ἀπὸ τὸν Σαιν - Σάνς καί στὸ συμφωνικό του ποίημα «Μακάβριος Χορός», ἀπὸ τὸν Μπερλιόζ στή «Φανταστικὴ Συμφωνία», τὸν Λιστ στὸν «Totentanz» καί ἀπὸ ἄλλους συνθέτες. Τὸ πρῶτο μέρος ἀρχίζει μὲ μιὰ σύντομη ὑποβλητικὴ ἀργὴ εἰσαγωγή, πού ἐκφράζει ἀμυδρὰ ἓνα ἀδιόρατο αἰσθημα λύπης. Τὸ κύριο μέρος, πού ἀντιστοιχεῖ πρὸς τὴν πρώτη κίνηση τῆς συμφωνίας (Allegro Moderato), ἀρχίζει μὲ τὸ πρῶτο θέμα στὰ ἔγχορδα, βγαλμένο ἀπὸ τὸ Dies Irae. Ἄλλὰ καί τὸ δεύτερο θέμα ἔχει κάποια συγγένεια, κυρίως ὡς πρὸς τὸ πνεῦμα. "Ένα αἰσθημα ἀγωνίας εἶναι διάχυτο σ' αὐτὴ τὴν κίνηση. Μετὰ ἀπὸ ἀριστουργηματικὴ ἐπεξεργασία τοῦ θεματικοῦ ὕλικου, ὅπου συχνὰ κορυφώνεται ἡ ἀγωνιώδης ἀτμόσφαιρα, ὀδηγοῦμαστε στήν ἐπανεκθεση τοῦ ἀρχικοῦ τμήματος κατὰ τὴν κλασσικὴ φόρμα.

Ἡ ταραγμένη ἀτμόσφαιρα γαληνεύει καί μπαίνουμε στὸ δεύτερο τμήμα (β), Poco Adagio, πού ἀντιστοιχεῖ πρὸς τὴν ἀργὴ κίνηση τῆς συμφωνίας. Ἐδῶ κυριαρχεῖ ἀτμόσφαιρα γαλήνης καί θρησκευτικῆς κατάνυξης. Ὁραῖες, πλατεῖες μελωδικές γραμμές ἀπλώνονται ἐκφραστικά ἀπὸ τὰ ἔγχορδα ὑποβασταζόμενα ἀπὸ τὸ ἐκκλησιαστικὸ ὄργανο, σ' ἓνα πίνακα Ραφαηλικό.

Τὸ δεύτερο μέρος τῆς συμφωνίας ἀποτελεῖται κι αὐτὸ ἀπὸ δύο τμήματα, πού ἀντιστοιχοῦν τὸ πρῶτο (α) πρὸς τὸ σκέρτσο καί τὸ δεύτερο (β) πρὸς τὸ Φινάλε. Τὸ σκέρτσο (Allegro Moderato) ἐπαναφέρει τὴν ταραγμένη ἀτμόσφαιρα τοῦ πρώτου μέρους καί ἐκφράζει ἴσως τὴν πάλιν τῆς ψυχῆς νὰ βγεῖ ἀπὸ τὴν ἀγωνία καί τὸ σκοτάδι πρὸς τὸ φῶς. Τόσο τὸ καθαυτὸ Σκέρτσο, ὅσο καί τὸ Τρίο του, ἐπαναλαμβάνονται (τὸ Τρίο μὲ σημαντικὲς τροποποιήσεις καί δραματικὲς ἐξάρσεις).

Μιὰ λαμπρὴ, φωτεινὴ συγχορδία σὲ φορτίσιμο τοῦ ἐκκλησιαστικοῦ ὄργάνου ἀναγγέλλει τὴν εἴσοδο τοῦ μεγαλειώδους καί θριαμβευτικοῦ Φινάλε (Maestoso). Τὸ θέμα τοῦ Dies Irae ἐπανεμφανίζεται, βαθύτατα μεταμορφωμένο σὲ νικητήριο παιάνα. Μέσα ἀπὸ ἓνα πολυσύνθετο καί πολύχρωμο καλειδοσκόπιο καί ὕστερα ἀπὸ ἐκτεταμένη καί περίτεχνη πολυφωνικὴ ἐπεξεργασία ὀδηγοῦμαστε σὲ μιὰ θριαμβευτικὴ κατακλείδα, πού ἐκφράζει τὴν τελικὴ νίκη καί τὸν θρίαμβο τῆς πίστες.

Σ.Μ.

ΚΡΑΤΙΚΗ ΟΡΧΗΣΤΡΑ ΘΕΣΣΑΛΟΝΙΚΗΣ

18η ΣΥΝΑΥΛΙΑ

ΔΕΥΤΕΡΑ, 29 Μαρτίου 1976, ώρα 8.30 μ.μ.

Διευθυντής Όρχήστρας : *JOSIF CONTA*

Σολίστ : *JOSEF SIVO (Βιολί)*

Π Ρ Ο Γ Ρ Α Μ Μ Α

1. L. v. BEETHOVEN : Egmont, Εισαγωγή έργ. 84
2. AL. GLAZOUNOW : Κοντσέρτο για βιολί και όρχήστρα σέ λα έλ.,
έργ. 82
3. P. TSCHAIKOWSKY : Συμφωνία άρ. 4, σέ Φά έλ., έργ. 36

UNIVERSITY OF MICHIGAN LIBRARY - ANN ARBOR, MICH. 48106

ΕΠΙΣΤΗΜΟΝΙΚΟ ΚΑΙ ΠΕΔΑΓΩΓΙΚΟ
 ΕΡΕΥΝΗΤΙΚΟ ΚΑΙ ΔΙΔΑΚΤΙΚΟ
 ΕΡΓΟ
 ΔΙΕΥΘΥΝΤΗΣ ΚΑΘΗΓΗΤΗ ΚΩΣΤΑ
 ΚΑΡΑΓΕΩΡΓΑΚΗ
 ΔΕΚΑΤΟ ΤΕΥΧΟΣ
 ΑΡΧΗΓΟΙ
 ΔΙΕΥΘΥΝΤΗΣ ΚΑΘΗΓΗΤΗ ΚΩΣΤΑ
 ΚΑΡΑΓΕΩΡΓΑΚΗ
 ΕΠΙΜΕΛΕΤΕΣ
 ΔΙΕΥΘΥΝΤΗΣ ΚΑΘΗΓΗΤΗ ΚΩΣΤΑ
 ΚΑΡΑΓΕΩΡΓΑΚΗ
 ΕΠΙΜΕΛΕΤΕΣ
 ΔΙΕΥΘΥΝΤΗΣ ΚΑΘΗΓΗΤΗ ΚΩΣΤΑ
 ΚΑΡΑΓΕΩΡΓΑΚΗ
 ΕΠΙΜΕΛΕΤΕΣ

