



*[Faint, mostly illegible handwriting in the top half of the page]*

Το ύψος του ήχου εξαρτάται από την ταχύτητα των κινήσεων του ήχογονου σώματος. Έτσι μεγαλύτερος είναι ο αριθμός των ήχων που ψυχάται. Η ένταση εξαρτάται από το μέγεθος των παρμηκών κινήσεων. Η χροιά (χρώμα) είναι ο ιδιαίτερος χαρακτήρας του ήχου, που παρέχεται από διάφορα μουσικά όργανα. Χάρη στην "χροιά" (timbre) μπορούμε να ξεχωρίσουμε τον ήχο με τον ήχο (π.χ. ελάτη, βιολί, κ.λπ.) και να διαφοροποιήσουμε διάφορα μουσικά όργανα.

*[Faint handwriting at the bottom of the page]*

### ΕΙΣΑΓΩΓΗ

Μουσική είναι η τέχνη των ήχων με τις ποικίλες συνθέσεις των ήχων ή Μουσική εκφράζει τα συναισθήματα του ανθρώπου (χαρμόγυλη κ.λπ.).

Ηχησ είναι το είδος, που προμαρτται σε κίεθιέριο της ήκουσ, όταν ένα ήχογονό σώμα κινηί σε αεζμωμ δν-  
μωμ.

Ο μουσικός ήχος ή εδόςχος περιέχεται από τέ διάφορα μουσικά όργανα ή την ανδρλώμω φωνή και τέε βίρα χαρακτηριστικά γνωρίσματα: το ύψος, τη διάρκεια, την ένταση (δύναμη) ή τη χροιά (χρώμα, ποιότητα). Το ύψος του ήχου εξαρτάται από τον αριθμό των παρμηκών κινήσεων του ήχογονου σώματος. Η χροιά από το είδος του μουσικού οργάνου.

Κύρια στοιχεία της μουσικής είναι: ο Ρυθμός, η Μελωδία ή η Αρμονία.

Ο Ρυθμός, που το σημαντικότερο στοιχείο, ~~είναι~~ κανο-  
νίζει τις σχέσεις των χρόνων ενέμτες στις διάφορες μουσικές ήχους. Είναι ~~παρακωτό~~ αυτό που δίνει μορφή, σχήμα στα ήχων. Είναι μια διαδοχή ήχων. Τίποτε δεν είναι δυνατό να υπάρξει στη Μουσική χωρίς ρυθμό.

Η Μελωδία είναι μια συνέχεια ήχων με διαφορετικό ύψος ή με ποικίλες έντατες διάρκειες, που δια-  
τετακται σε μια σειρά, που ήχων με γέγιο τρόπο να εκφράζων ένα μουσικό νόημα.



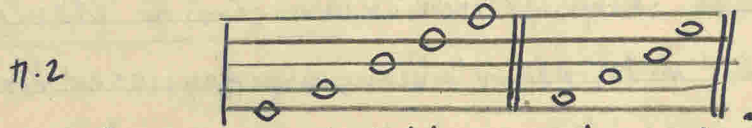
ΤΑ ΣΗΜΕΙΑ ΤΗΣ ΜΟΥΣΙΚΗΣ ΓΡΑΦΗΣ

Τα κυριώτερα σημεια της μουσικης γραφης ειναι: το πεντάγραμμο, τα φθογγόσημα (ή νότες), τα κλειδιά, η παύση, ή τα σημεία ἀλλοιώσεων.

Το πεντάγραμμο είναι το κυριώτερο στοιχείο της μουσικης γραφης, γιατί πάνω ε'αυτί γράφονται όλα τ'άλλα: <sup>χέρια, ύψος, δυναμική</sup> είναι το ~~άλλο~~ από πέντε γραμμές, οριζόντιες ή παράλληλες. Η γραμμή άνω της μετράται από κάτω προς τα πάνω, ή ἀνόσταση, ή κλίμακα ἀνάσσει της, γέγραται διάστημα ή διάκονο.



Νότες μπορούν να γράφονται πάνω στις γραμμές ή μέσα στις διάκονα: είναι το πεντάγραμμο δηλ. μπορούν να γράφονται 9 νότες (5 πάνω στις γραμμές ή 4 στα διάκονα):



Μπορούν, όμως, να γράφονται νότες ή ήχοι από το πεντάγραμμο, πιο πάνω ή πιο κάτω· σε τέτοια περιπτώσεις χρησιμοποιούμε μικρή γραμμή, πώς τις γράφει βραδύγυτες γραμμές. Οι νότες γράφονται πάνω ή ανάμεσα στις βραδύγυτες γραμμές με τον ίδιο τρόπο πώς γράφονται ~~πιο~~ πάνω ή ανάμεσα στις

Αρκετά είναι η ταχύτητα ε'αυτης δύο ή πιο νωτάν

ήχαν.

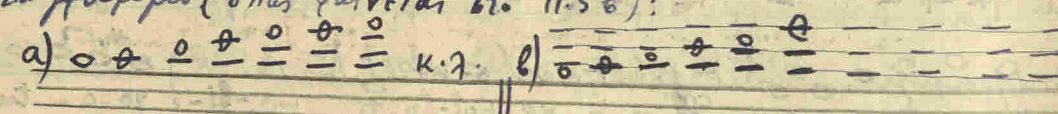
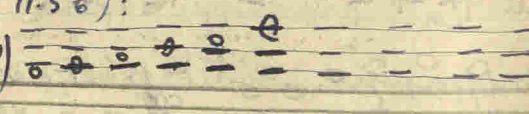
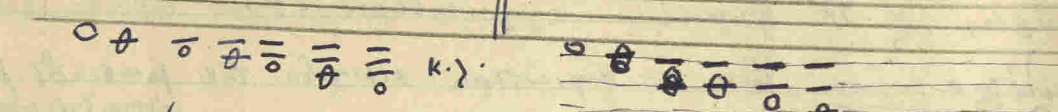
Τις στοιχειώδεις γνώσεις για την Μουσική μας τις διδάσκει η "θεωρία της Μουσικής", πότες, ήχοι, ή γραμματική της Μουσικής.

Από αυτά, το πεντάγραμμο, ~~τα φθογγόσημα~~ τα κλειδιά είναι σημεια πώ καθορίζουν το ύψος, ή άλλα πώ καθορίζουν τη διάρκεια των ήχων.

α) Τα σημεία των ύψων πώ λέγεται



9 γραμμής τῶν πενταγράμμων ἑξῆς, οἱ ὁμοδοξαῖοι  
 γραμμὴν ἀντιθέτου τοῦ πενταγράμμου, ὅταν  
 φανταστικῶν γραμμῶν πρὸς ἄνω ἢ πρὸς κάτω ἀπὸ τῶν  
 πέντε γραμμῶν (ὅπως φαίνεται ἐν: Π.36):

α)  κ.γ. β)   
 κ.γ.

β) Φθογγόγραμμα (ἢ Notes, ἀπὸ τῶν βασιλικῶν Notes) εἶναι τὰ ἑξῆς, μὴ τὰ ὅσοις παριστάμεται τῆς φθογγῆς ἢ μουσικῆς ἤχου (1)  
 οἱ φθόγγοι ἔχουσι τὰ ἀκόμματα ὀνόματα:

do-re-mi-fa-sol-la-si  
 ἡ μέλος κατα' ἐστὶν ὁ ἕναυ λόγος πρὸς τὸ ἄλλο ὅταν  
 λεγῶνται ἢ πρῶτη ἑστὶν, προχωροῦσι πρὸς ἄνω φωνάριον  
 καὶ ἐπὶ τῆς ἀπὸ τῆς ἀρχῆς: do-re-mi-fa-sol-la-si-do-re-mi

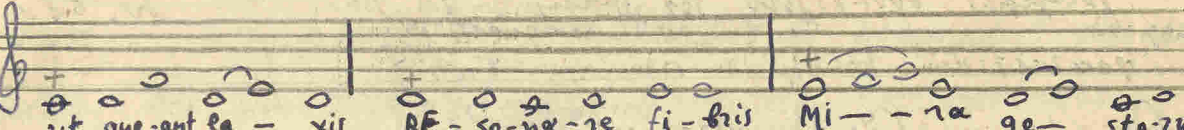
Τὰ ὀνόματα αὐτῶν τῶν φθόγγων εἶναι διὰ τὴν ἡμετέραν  
 ἀπὸ τῶν Guido d'Arezzo (990-1050 π.χ.), πρῶτος ἀπὸ τῶν Arezzo τῆς  
 γαλιτίας ἢ ἐσπουδαῖο θεωρητικὸς ὁ μεταρρυθμιστὴς τῆς μουσικῆς.

Ὁ Guido ἐπέστρεψε εἰς τὴν γαλιτικὴν ἄνοιαν πρὸς τὸν Ἰωάννην  
 ἢ πρῶτην συλλαβὴν καὶ οὗτοι ἦσαν ψηφοπέρι κατὰ ἕνα φθόγγον  
 ἀπὸ τῶν ἀπὸ τῆς ἀρχῆς τῶν πρῶτων ἡμετέρων στίχων: ἀπέκοψε αὐτοῖς  
 τὴν συλλαβὴν ἢ τὴν χρῆσιμονοίαν, ὅταν διδάσκει τοὺς μαθητὰς του.  
 Ὁ ἄνθρωπος αὗτός ἦταν ὁ ἀκόμματος: ut queant laxis

Resonare fibris  
 Mira gestorum  
 Famuli tuorum  
 Solve poluti

Labii reatum  
 Sancte Johannes

9 Ἡ μουσικὴ τῶν ἑταίρων ἀκόμματος (γραμμῆς μὴ πέντε) 9  
 reasi):

  
 ut que-ant la-xis RE-so-na-re fi-bris MI--ra ge-sto-rum  
 Fa-mu-li tu-o-rum SOL--ve pol-lu-ti LA-bi-i re-a-tum  
 Sancte Jo-han-nes

Ἀρραβῆα ἢ ἀραβῆα τῆς συλλαβῆς ut, πρὸς τὴν ἑταίρην  
 μὴ τῆς συλλαβῆς do, πρὸς τὴν μονοσύλλαβον ἑστὶν. Ἐπέστρεψαν ἀκόμματος  
 ἢ τῆς συλλαβῆς si (πρὸς τὸν ἄνω τῶν δεξιῶν οὐκ ἔστιν τῶν ἑταίρων: Sancte  
 Johannes). Πρὶν δὲ τὸν Guido ἐχρησίμονοίαν πρὸς τὴν ὀνομασίαν  
 τῶν φθόγγων τὰ ἑξῆς λέξιμα τῶν γαλιτικῶν ἀραβῆων. Ἄρα ἢ  
 παρὰ τὴν ἀνοίαν ἀκόμματος ἢ αἰετῶν ἐπὶ πρῶτον γαλιτικῶν: ἑξῆς,  
 οἱ ἄραβες μεταχειρίζονται τὰ λέξιμα: A B C D E F G  
 La si do re mi fa sol  
 ἑλληνικῶν καὶ γερμανικῶν τῶν ἰδίῳ λέξιμα μετὰ μὲν διαφορὰς ἐπὶ si, πρὸς  
 ἀντιστοιχείαν μετὰ τὸ λέξιμα H.

3) Κλειδιά ἢ Γνώμονες εἶναι ὁριστικὰ σημεῖα, πρὸς μὴ ἀνοίαν  
 τῶν ἀρχῶν τῶν πενταγράμμων καὶ κατορίζονται τὸ ὄνομα τῆς τοῦ ἔργου  
 μὴς ὁριστικῆς νότας: ὁριστικὰ μὴ τὴν δίσκον τῶν πρὸς αὐτὴν τὴν νόταν  
 παίρνουσι τὸ ὄνομα τῶν ἢ οἱ ὑπόλοιποι νόται.

(1) Μποροῦσι φθόγγος εἶναι ὁ μουσικῶς ἤχος ἢ φθογγόγραμμα τὸ ἑξῆς  
 πρὸ τῶν παριστάμενων μεταχειρίσεως ἢ τὴν ἀπὸ τῶν ἑξῆς - φθόγγος, φθογγό-  
 γραμμο-ἀνοίαν ἑστὶν. Ἡ δὲ ἀνοίαν τῆς φθογγῆς ἐπὶ δίσκον τῶν φθογγῶν, πρὸς τὴν νόταν.



Τέσσερα ~~είναι~~ κλειδιά έχουν:

- a) το κλειδί του Sol
- b) " " " Fa
- γ) " " " Do.

Το κλειδί του Sol γράφεται πάνω στη δεύτερη γραμμή ή κάτω στην πρώτη γραμμή του Sol:

π. 4

Ξέρουμε τις ονομασίες των εδών που βρίσκονται πάνω ή κάτω από το sol:

π. 5

Το κλειδί του Sol άλλοτε γράφεται ή κάτω στην πρώτη γραμμή, δίνοντας φυσικά, το ίδιο όνομα ή το ίδιο ύψος του sol στη νότα της πρώτης γραμμής:

π. 6

Το κλειδί του Fa κεντρικά στην πέμπτη γραμμή, καθορίζοντας έτσι το fa πάνω στην ίδια (ή μαζί άλλης) νότα:

π. 7

Εάν το κλειδί του Fa γράφεται ή κάτω στην τρίτη γραμμή, είναι το ίδιο με το κλειδί του Fa στην πέμπτη γραμμή:

π. 8

Το κλειδί του Do κεντρικά στην πρώτη ή τη δεύτερη γραμμή, ή στην τρίτη ή στην τέταρτη γραμμή, ονομάζεται do. Ονομάζεται κλειδί του do. Και στις τέσσερις περιπτώσεις καθορίζεται το ίδιο ύψος:

π. 9

Με τις χρήσεις των ~~έξι~~ διαφόρων αυτών κλειδιών παρατηρούμε, πως <sup>το όνομα</sup> κάθε νότα πάνω στο πεντάγραμμο ~~είναι~~ εξαρτάται από το κλειδί που προηγείται. Έτσι, μια <sup>πρώτη</sup> νότα μπορεί να έχει, με τα έξι κλειδιά, ή τα έξι διαφορετικά ονόματα των εδών:

π. 10

Επιπλέον ~~στα~~ ιδιαίτερα ή βραβείο σημασία έχει ο καθορισμός <sup>το όνομα</sup> των ονομάτων, αλλά ή του ύψους των εδών. Είναι ~~πρό~~ βεβαιότατα ή μερικές χρησιμοποιούνται των κλειδιών. Με το πρώτο από τα παραπάνω σημειώσαμε τις χρήσεις πολλών βραβείων γραμμών, να τα προσαρτήσουμε συχνά ή συκοφάνη ότι διάστημα των εδών. Στο τρίτο μενο παραβλέψαμε να γράψουμε το κλειδί do του ίδιου ύψους σε διάφορη θέση ότι πεντάγραμμο άφαιρας χάρη σε διάφορα κλειδιά:

π. 11a

(x)



12  
 2α πιο συχνά κλειδιά είναι κυρίως το *υψηλό*  
 το *sol* (2α γραμμή) ή το *fa* (4η γραμμή). Στο *υψηλό* το *sol*  
 βρίσκονται τότε τα πιο ψυχρά όργανα ή φωνές, ενώ στο *υψηλό*  
 το *fa* τα πιο <sup>χαμηλά</sup> ~~χαμηλά~~. Άλλοτε χρησιμοποιούνται με υστε  
 ρία φωνή κένε *υψηλό* το *do*. (βλ. π.χ. το *σοπράνο*, π.χ. ψυχοσφύζι.  
 γυναικεία φωνή, από της πρώτης γραμμής, για τη *mezzo-soprano*,  
 τη δεύτερη ύψιστο, από της δεύτερης, για την *contralto* από της  
 τρίτης ή για τον *τενόρο* από της δεύτερης γραμμής. Από την  
 κλάση φωνή ανδρική ή το όνομα των το κλειδί, έτσι π.χ. το *υψηλό*  
*do* της πρώτης γραμμής ονομάζεται *υψηλό* το *σοπράνο*, ενώ  
 της τρίτης κλειδί της *contralto* κ.ο.κ. Για τον βαρύτερο χρη-  
 σιμοποιούνται τα *υψηλά* το *fa* (3η γραμμή) ή για το *μπασό* από  
 το *fa* (4η γραμμή).

Διευκρινίζω ότι *υψηλό* το *sol* (2α γραμμή) βρίσκονται  
 συνήθως για:  
 α) τις γυναικείες φωνές  
 β) τον *τενόρο* ή τα  
 γ) τα *ακόρδα* βασικά όργανα: η βιοχή, το  
 φλάουτο, το μικρό φλάουτο (*ottavino* ή *piccolo*), *flauto*, το *αόμπινο*  
 (*oboe*, *obuobias*), το *αγγλικό κόρνο* (*corneo inglese*), το *κλαρίνο*, την  
*κορνέττα*, την *σαξοφώνη* (*tromba*), το *κόρνο* (*corneo*), το *βαζόνι*, το  
*μαντολίνο*, την *κίθαρα* κ.λ.

Στο *υψηλό* το *fa* (4η γραμμή) βρίσκονται συνήθως  
 για:  
 α) τον *βαρύτερο* ή τον *μπασό*, και  
 β) τα *ακόρδα* όργανα: *βιολοντσέλλο* (εξ. ή πιο κάτω), το *κοντρα-*

13  
*μπασό*, το *φαγέτο* (*fagotto*, *βασιανός*), τα *βαρύτερα* όργανα  
 (*tuba*, το *τρομπόνι*, *μπασό* κ.λ.), το *μαντολίνο* κ.α.

Στο κλειδί των *do* (3η γραμμή) βρίσκονται συνήθως με:  
 τη βιοχή ή τη *μαντολίνα* κ.λ., δ'αυτοί της <sup>καθής</sup> ~~καθής~~ *καθής* το *σοπρά*  
 νότι *τενόρο*, ή ψυχρά τότε τον *βιολοντσέλλο* ή το *φαγέτο*.

Μερικά όργανα, επειδή έχουν μεγάλη έκταση, χρησιμο-  
 ποιούν δύο κλειδιά. Έτσι, το *πιδό*, το *έκκαλαστικό όργανο*,  
 το *άρμόνιο* ή η *άρπα* χρησιμοποιούν τα *υψηλά* το *sol* ή το  
*fa*. Το *βιολοντσέλλο* χρησιμοποιεί κυρίως το κλειδί των *fa*, αλλά με  
 ψαχί τότε χρησιμοποιεί το *υψηλό* το *do* (4η κ.) ή για ψαχί τότε  
 ή το *υψηλό* το *sol*. Το *βαριόλο* χρησιμοποιεί το *υψηλό* το *fa* ή  
 για ψαχί τότε το *υψηλό* το *do* (4η κ.). Η βιοχή εκτός από το *υψηλό*  
 το *do* (3η κ.) χρησιμοποιεί με ψαχί τότε ή το *υψηλό* το *sol*.  
 Σημ. Για τα *υψηλά* *ακόρδα* *μπασό* στο *κλειδί* των *κλειδίων*.  
 β) τα *υψηλά* *διαρκεία*

Η διδραμία των *ακόρδων* με διάφορα σχήματα και  
 φθοροποιήσεων: τα *υψηλά* αυτά *ακόρδα* *αφίτα* (1) και *ακόρδα*.

1) *Αφίτα*. Η πρώτη ή μεγαλύτερη *αφίτα* λέγεται *ακόρδα* ή  
*κρίστα* ο. Οι άλλες *αφίτα* αποτελούν υποδιαίρεσης της πρώ-  
 τής *αφίτα*, ή παίρνουν το όνομα των από τη σχέση των  
*νότες* το *ακόρδα*. Έτσι, η *ελομένη αφίτα*, <sup>πρώτη</sup> *ισοδυναμική* με  
 το *μικρό* των *ακόρδων* ή λέγεται *μικρό* <sup>(ήν δ'απλοσφύζι)</sup> ή *κρίστα* *d'αρ*.

(1) Η λέξη *αφίτα* εδώ έχει τη σημασία της *αφίτα* *αφίτα*, είναι  
 δηλ. *αφίτα*.



14 Η ἀρμία καὶ οἱ ἄφια ἰσοδυναμοῦν μετὰ ἐν τεταρτο τοῦ ὀκταήρου, γίγνεται  $\frac{1}{4}$  τέρτο ή κρίεται ὡς ἰσ.

Οἱ ἀόζουρες εἶναι κατά σειρά:

τὸ ἄρσοο ( $\frac{1}{8}$ τοῦ ὀζουήρου)	γράφεται		ὡς ἡ πῖο ποσῆς νῶτε μποροῦν νά ἐνωῦνται μετ' μιᾶ κοπῆς:
τὸ δέκατο ἔκτο ( $\frac{1}{16}$ " " )	"		
τὸ τριακοσέ δωττεο ( $\frac{1}{32}$ " " )	"		
τὸ ἐξηκοσέ τέρτο ( $\frac{1}{64}$ " " )	"		

τὸ ὀζουήρο γίγνεται ἰσοδυναμὸν μετὰ τέρτου ( $\frac{4}{4}$ ) (0 = d d d d) ἢ τὸ μισὸ ἀφία  $\frac{2}{4}$  (d = d d).

Παρατηρῶντες οἱ ἄφια, σκοποῦν, κατὰ σειρά εἶναι οἱ ἀκόζουρες:

τὸ ὀζουήρο, τὸ μισό, τὸ πτέρτο, τὸ ἄρσοο, τὸ  $\frac{1}{16}$  τὸ  $\frac{1}{32}$  τὸ  $\frac{1}{64}$ .

Παρατηρῶντες: κατέ ἄφια σχηματίζονται μετ' ὑποδιατιροῦσῶς ἔξ δύο ἢ εἰς μέρη τῶν ἀρσῶν ἔξοι, κατέ ἄφια εἶναι τὸ μισὸ τῆς προηγούμενης ἢ τὸ διηχάσιο τῆς ἐπομένης ἄφιας. τὸ πτέρτο (d) γ.χ. εἶναι τὸ μισὸ τῶν "μισῶν" (d d = d) ἢ τὸ διηχάσιο τῆς ἄρσοῦ (d = d d). Ἐπίσης, τὸ ἄρσοο εἶναι τὸ μισὸ τῶν πτέρτων (d d = d) ἢ τὸ διηχάσιο τῶν δέκατῶν ἔκτων (d = d d). Στὸν ἀκόζουρο πίνακα τῶν ἄφιῶν μποροῦμε εὐχερῶς προσεφέμενοι τὴν σχέση τῶν διαφόρων ἄφιῶν μεταξύ τῶν.

τὸ ὀζουήρο

ἰσοδυναμοῦν μετ' ἐνὸς μισοῦ		ἢ κατέ μισὸ ὑποδιατιροῦσῶς ἐξ δύο πτέρτων
" μετ' ἑξάδεκα τέρτων		ἢ κατέ τέρτο μετ' ἑξάδεκα ἄρσοο
" " ὀκτώ ἄρσοο		ἢ κατέ ἄρσοο ὑποδιατιροῦσῶς ἐξ δύο δέκατῶν ἕκτων
" " 16 δέκατῶν ἕκτων		ἢ κατέ δέκατο ἕκτο ἐξ δύο τρικοσῶν δωττεῶν
" " 32 τριακοσῶν δωττεῶν		ἢ κατέ τρικοσέ δωττεο ἐξ δύο ἐξηκοσῶν τετάρτων
" " 64 ἐξηκοσῶν τετάρτων		

2) Παύσαι. Ἐν τῇ Μουσικῇ συχνότατα ἀνάγκη εἶναι διάφορα ἤχη μαγαλοῦν διακοπήματα βιωπῆς. τὰ διακοπήματα βιωπῆς, κατὰ τὰ ἑξῆς παύσαι ἢ ἐκτέτατοι ἤχαν, καθορίζονται ἢ ὑπερίσχυονα βιωπῆς, πῶς τὰ ἄρσοο ΠΑΥΣΗΣ. Πᾶσαι βιωπῆς εἶναι ἀρσῶν ἢ ἀφίων ἢ ἀφίων ἢ ἀφίων ἢ ἀφίων διακοπῆ τῶν ἤχων. (χρῆσιμος τῆς ἀρσῶν ἢ ἀφίων ἢ ἀφίων ἢ ἀφίων.)

"Ὅταν ἐπι νῶτε, ἐπὶ ἢ ἐπὶ παύσαι ἔχουσι διάφορα σχήματα γὰρ νά ἐπιμελοῦσιν τῶν ποικίλων διακοπῶν τῶν παύσαι. Ἐπὶ κατέ μετ' ἄφια ἢ ἀφίων ἀνομοιογενῆ ἢ μετ' ἄφια ἢ ἀφίων οἱ παύσαι μετ' τῶν ἀνομοιογενῶν ἄφιῶν εἶναι οἱ ἀκόζουρες:

ἄφια ἢ ἀφίων

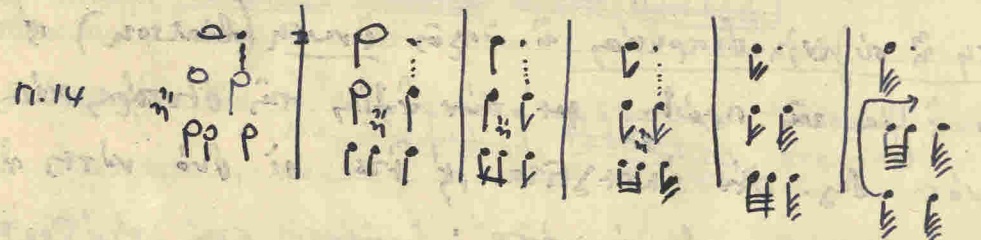
" παύσαι

π. 13

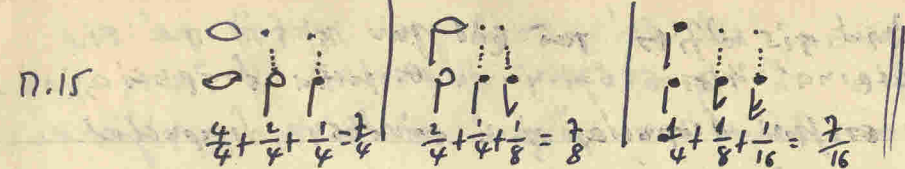


16 Έκτος από τις αψίδες των εδαφών ή τις παύσεις  
 έχουν ή μερική ή ολική συνδυαστική σημασία διακενών.  
 Αλλά είναι ή στιγμιαία διακενών ή ή συνδυαστική διακενών.

# Στιγμιαία διακενών είναι μια "στιγμιαία" (.) και σημαίνει περί-  
 ταί δεξιά μας νότα ή παύση ή παύση ή προσδέτη δεξιά  
 το μισό της αψίδας των εδαφών, ένα ολόκληρο. παραδειγμα  
 ισοδυναμεί με  $\frac{6}{4}$  ( $\frac{4}{4}$  ή αψίς αν ή  $\frac{2}{x}$  ή αψίς), ένα μισό  
 παραδειγμα ισοδυναμεί με  $\frac{3}{4}$ , ένα τέταρτο παραδειγμα  
 με  $\frac{3}{8}$  κ.ο.κ.

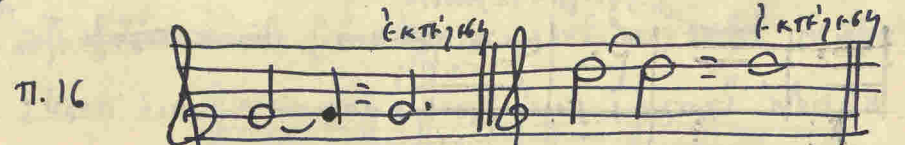


# διπλά αψίδια. Μπορούμε, να δείξουμε, να χρησιμοποιήσουμε  
διπλά αψίδια (δηλ. δύο στιγμιαία) ώστε να φαίνονται ή μια  
 αψίς. Αν διπλά αψίδια ή διπλά αψίδια προσδέτη  
 ή αν με τις αψίδια ως σημεία αψίδων. Έτσι, ένα ολόκληρο  
 δύο φορές παραδειγμα ισοδυναμεί με  $\frac{7}{4}$ , ένα  
 μισό δύο φορές παραδειγμα με  $\frac{3}{8}$  κ.ο.κ. :



Κάποτε, όταν αναλύεται, μπορούμε να χρησιμοποιή-  
 σουμε ή να δείξουμε, να, βρούμε, αψίδια στο το  
 μισό ως διπλά αψίδια.

Διπλά διακενών. Δύο νότες του ίδιου ύψους <sup>στην οριζόντια</sup> μπορούμε να  
 ενώνουμε με μια μικρή καμώση (∪), να σημαίνει από πάνω  
 ή από κάτω και τις δύο νότες. Η μικρή αυτή καμώση γίν-  
 ηται συνδυαστική ή αψίδια διακενών ή αψίς ένωση (liaison) ή  
 ένωση των αψίδων ως σημεία με την αψίς τις στιγμιαίες νότες  
 ή συνδυαστική νότα δηλ. όταν εκτελεστεί, ή έτσι οι δύο νότες ε-  
 νοούνται με παραπλήσια νότα :



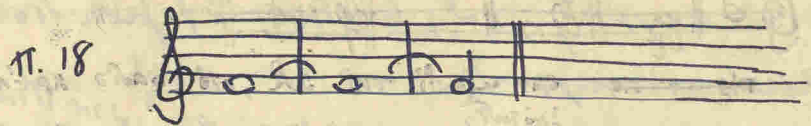
Μπορούμε να ενώνουμε ή πιο πολλές νότες (από τρεις  
 ή ίδιου ύψους ή ύψους), να <sup>συνδυαστική</sup> εκτελεστούν χωριστά,  
 ή να ενώνονται σε μια νότα :



Όταν γίνεται αψίς στα προηγούμενα παραδειγματα (16 ή 17)  
 οι νότες, να ενώνουμε, μπορούμε να έχουν την ίδια ή  
 διαφορετική αψίς (διακενών).  
 Με την ένωση μπορούμε να σχηματίσουμε ένα εδαφόν



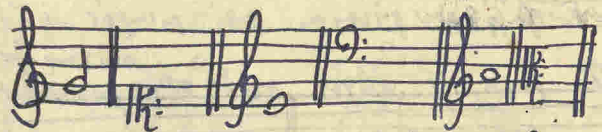
18 με διάφραγμα, αν δε' μωρὰ τὰ γραφῆ με' τὴν ἀναγὰ ἀφ' ἑσῆς ἢ τῆς βιολωνι διαφραγίας. Ἡ ἔμπρη χρονομετρήσιμος ἰδιαιότης ὅταν εἰ νότος χωρίσμα με' γραμμῆς τῶν μέτρων:



ΑΚΚΟΥΣΕΣ ΕΡΩΤΗΣΕΙΣ

1. Τί εἶναι ἡ μουσική;
2. Ποιά εἶναι τὰ χαρακτηριστικὰ μέρη τῆς μουσικῆς ἔχουσ;
3. Ποιά εἶναι τὰ κύρια στοιχεία τῆς μουσικῆς; (καθόριστὸ τὸ κέντρο χρονομετρήσιμος)
4. Ποιά ἡ διαφορά μεταξὺ μελωδίας καὶ ἁρμονίας.
5. Πῶς γράφουμε τὴν μουσική;
6. Ποιὸς εἶναι ὁ συνθέτης μουσικῆς;
7. Ποιὸς πρῶτος εἰσέφερε τὰ ὀνόματα τῶν νότων; ~~Ἡ κατὰ τὴν βιολωνι~~
8. Ποιὰ κλειδιά ἔχουμε; ποιά χρονομετρήσιμα τῶν νότων;
9. Στὴ ποιά μερὶ γράφουμε τὸ βιολι, τὸ βιολωνι, τὴν βιόλα;
10. Ποιά εἶναι τὰ μέρη τῶν πιάνου, τῆς ἀρπῆς, τῆς βιολωνιτῆς;
11. Στὴ ποιά ἔκθεσιν ἔχουσ (ἢ ποιά ἔκθεσιν εἶναι τῆς μουσικῆς τῶν βιολωνι, τῶν βιολωνι, τῶν Κοντράβιου);
12. Ποῖο μερὶ εἶναι τὸ πιό ψαλμὸς (ἢ ποῖο τὸ πιό χαμηλὸ);
13. Ποιά εἶναι ἡ σημασία διαφραγίας;
14. Ποιά σημασία ἔχουσ τὰ παύση;
15. Ποιά εἶναι ἡ ἀφῆσι;
16. Ποιὸς εἶναι ὁ παρὰ τὴν νότον; πῶς βρισκόμεθα αὐτὸν ἀπὸ τῆς διαφραγίας;
17. Τί εἶναι ἡ ἀναγὰ διαφραγίας;

1. Γράψετε εἰς ἀκκουσίαν νότον εἰς ἑκπεντακόσια κλειδιά;



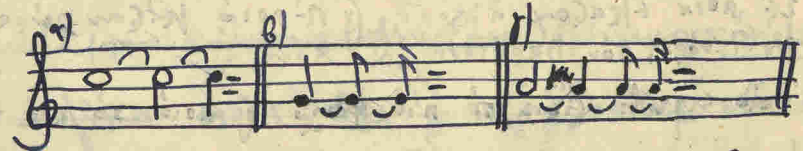
2. Γράψετε ~~τὴν νότον~~ εἰς μερὶ τῶν νότων, εἰς ἑκπεντακόσια ἰδιαιότης καὶ ἑξακόσια κλειδιά, εἰς νότον με' τὴν ἀφῆσι τῶν: φα ἀφῆσι  $\frac{2}{4}$ , do  $\frac{1}{4}$ , λα  $\frac{3}{4}$ , μι  $\frac{1}{4}$ , σο  $\frac{1}{8}$ , σι  $\frac{3}{8}$  (ὅταν εἰ νότον μετὰ τὸ πιό τῆς κλειδιά).
3. Μετὰ τὴν ἀκκουσίαν γράψετε εἰς ἀριστοίχης πέντης, β) πέντης ἑξῆς πρὸς τὸ  $\frac{1}{4}$  τῆς ἀφῆσι κλειδιά:



4. Μετὰ τὴν κλειδιά νότον γράψετε με' πέντης καὶ ἑξῆς ἑξῆς πρὸς τὴν βιολωνι (ὅταν εἶναι δύο κλειδιά καὶ ἑξῆς πρὸς τὴν βιολωνι κλειδιά):



5. Γράψετε με' νότον ἑξῆς πρὸς τὴν ἀφῆσι ἑκπεντακόσια:



6. Γράψετε με' νότον ~~τὴν νότον~~ ἑξῆς πρὸς  $\frac{2}{2}$ , πρὸς  $\frac{1}{2}$ , πρὸς  $\frac{12}{8}$ , πρὸς  $\frac{3}{2}$ , πρὸς  $\frac{7}{8}$ , πρὸς  $\frac{12}{16}$ , πρὸς  $\frac{7}{16}$ .

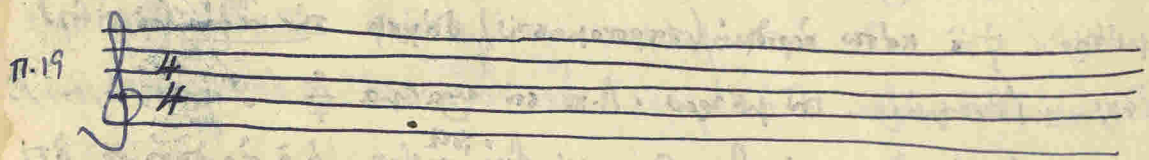
7. Γράψετε δύο νότον ἑκπεντακόσια, προσθέστε ἀπὸ με' νότον εἰς ἑκπεντακόσια νότον, ὡστε ἑκπεντακόσια μετὰ τὴν ἀφῆσι ὅσο δύνανται τὸ κλειδιά καὶ πέντης:





Κάθε μουσικό κομμάτι διατρέχεται σε πολλαπλές μέρες (1)  
μήτρη. Η διαίρεση αυτή που γίνεται με μικρές κλάσεις γραμμής,  
γίνεται μέτρο (2) με μικρές αυτές κλάσεις γραμμής ή γέφυρες  
διαδοχικές. Τα μικρά βραχίονα, που περιέχονται μέσα  
στις κλάσεις γραμμής γίνονται επίσης μέτρα.

Μέτρα σε κάθε μέτρο μπορεί να περιέχονται τό-  
ση ή παύση με διαφορετικού είδη, άρνη, σε κάθε μέτρο  
αν ίδιων κομματιών, το είναι. Αν είχα έναν πάντα το  
ίδιο (3) και έπόμενο παράδειγμα έχουμε διάφορα βραχίονα  
με ποικιλία είδη.

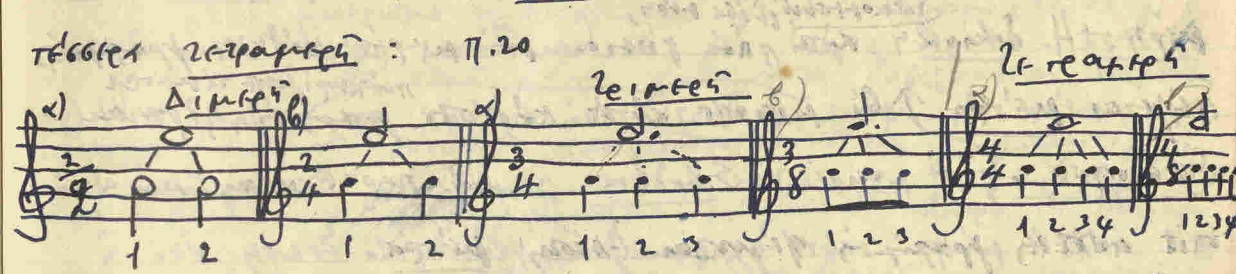


Στο τέλος ενός μουσικού κομματιού ή ενός χαρακτηριστικού του  
πρώτου μάλιστα διηγή διαστολή.

Είδη μέτρων. Όπως κάθε μουσικό κομμάτι διατρέχεται σε  
διάφορα βραχίονα, έτσι και κάθε μέτρο χωρίζεται σε μικρά βραχίονα  
(χρονικά) τμήματα, που τα γέφυρες μέτρα των μετρών (κ. χρόνος): τα  
μέτρα αυτά ποτέ είναι δύο, ποτέ τρία ή τέσσερα. Έτσι, έχουμε,

(1) Όλα έννοια με χρονικά, δηλ. έχουν τον χρονικό διαστάση.  
(2) Σε πολλαπλά βραχίονα συχνά χωρίζονται με μέτρα. Απαιτούνται όμως  
κάθε φορά, όσον γίνεται με την ίδια έννοια.

άνδρα με την βραχίονα του υποδιαίρεση, διάφορα είδη (2)  
μέτρων. Τα μέτρα που υποδιαίρεται σε δύο μέτρα γέφυρα διμερές  
ή υποδιαίρεση σε τρία τριμερές, και αυτά που υποδιαίρεται σε  
τέσσερα τετραμερές: π.20



Για να εκφράσουμε τα διάφορα μέτρα με χειρονομία διαφέρω  
άρθρων, που βράβωται σαν κλάσματα, τον ένα δηλ. πάνω στον άλλο.  
Σε κάθε μουσικό κομμάτι το κλάσμα, που δείχνει το μέτρο, βράβωται  
πάντα στον άρχη του μετρί το υψηλό (όπου στο προηγούμενο παράδειγμα).  
Ο πάνω άρθρος (άρθρο της) δείχνει σε ποσα μέτρα υποδιαίρεται  
το μέτρο ή ο κάτω άρθρος (παρονομαστής) δείχνει την είδη (το είδη)  
που έχει κάθε μέτρο του μετρίων. Π.χ. στο κλάσμα  $\frac{2}{4}$  ο άρθρος 2  
δείχνει, πως το μέτρο υποδιαίρεται σε δύο μέτρα ή ο άρθρος 4 ότι  
η κλάση δύο τα δύο αυτά μέτρα βράβωται έξω ή έξω πλάτρω (1).  
Συμ. Η παρονομαστής μπορεί να χρησιμοποιηθούν μόνον άρθροι  
που αντίπροσωπούν τις κλάσεις ή είδη (όσωντος, μισό, πέτατα κ.τ.)  
δηλ. άρθροι 2, 4, 8, 16 κ.τ. ( $\frac{2}{2}, \frac{2}{4}, \frac{3}{8}, \frac{4}{16}$ ). Μέτρα με υποδιαίρεση  
σε μέτρα πάντα βραχίονα με το όσωντος (π.χ.  $\frac{2}{7}, \frac{3}{7}$ ) είναι δυνατά, ότι χρησιμοποι-  
ποιούνται όμως τώρα.

Η πρώτη νότα κάθε μέτρου (άρθρος μετρί το διαστολή) είναι πάντα  
πιο δυνατή και τις άλλες, έτσι δηλ. ένα τονισμένο με βραχίονα  
μέτρων. Μερικοί τονισμοί δύνανται (ή ωρισμένοι) γίνονται νότα του  
μέτρου, όπως δηλ. δυνατά νότα του.



Αρχή 15 Σύνθετα μέτρα

Τα μέτρα χωρίζονται σε δύο κυρίως είδη: τα αρχαία ή αρχαία σύνθετα. Αρχαία είναι όλα υποδιαιρούμενα σε δύο, τρία ή τέσσερα μέρη, δηλ. έχουν αρχαία στο μέτρο π.χ. 2, 3 ή 4 (1) (π.χ.  $\frac{2}{2}, \frac{2}{4}, \frac{3}{4}, \frac{3}{8}, \frac{4}{2}, \frac{4}{4}$  κ.τ.). Σύνθετα είναι όλα υποδιαιρούμενα από πολλά μέρη. Λόγω σχηματισμού από τις ένωσεις δύο ή από πολλών αρχαίων μέτρων (π.χ. είναι το  $\frac{6}{8}, \frac{9}{8}, \frac{12}{8}$  κ.τ.). Αν ένα σύνθετο σχηματιστεί από τις ένωσεις δύο αρχαίων μέτρων, γίνεται σύνθετο διμερές, αν σχηματιστεί από τρεις αρχαία σύνθετα τριμερές ή από δύο τέσσερα σύνθετα τετραμερές. Έτσι, όπως ένα αρχαίο μέτρο υποδιαιρείται σε δύο, τρία ή τέσσερα μέρη, ή τι σύνθετο υποδιαιρείται σε τρία μέρη όλα είναι τα μέτρα που το σχηματίζουν. Π.χ. το  $\frac{6}{8}$  σχηματίζεται από δύο αρχαία με  $\frac{3}{8}$ , δηλ. υποδιαιρείται σε δύο μέρη, το καθένα από ένα τεταρτο παρασκευμένο ( $\frac{3}{8} = \text{d. d.}$ ), το  $\frac{9}{8}$  από τρία με  $\frac{3}{8}$  ( $\frac{9}{8} = \text{d. d. d.}$ ) κ.ο.κ.

Από αυτά έχουμε, και κάθε αρχαίου μέτρου  $\frac{2}{2}$  είναι μέτρο αρχαίο  $\frac{2}{2}$  (d, d, d κ.τ.), ενώ σε κάθε μέτρο ενός σύνθετου μέτρου  $\frac{2}{2}$  (d, d, d κ.τ.) είναι αρχαίο  $\frac{2}{2}$  (d, d, d κ.τ.) και με  $\frac{2}{2}$  παρασκευμένο ( $\frac{2}{2}$ ). Κάθε χρόνο (δηλ. μέτρο) που αποτελείται από μέρη αρχαίων ή σύνθετων μέτρων σε δύο, γίνεται χρόνο διμερές ή αρχαίο (d, d, d κ.τ.).

(1) Μερικοί θεωρούν τα τετραμερή μέτρα ως σύνθετα, γιατί αποτελούνται από τρία αρχαία ή δύο αρχαία διμερή μέτρα. Αλλά τότε είναι σαν να ανεξαρτητοποιούμε τα μέτρα τα τετραμερή ( $\frac{4}{4}, \frac{4}{8}$  κ.τ.) είναι αρχαία.

Κάθε χρόνο, που αποτελείται από μικρά ή μεγάλα αρχαία ή σύνθετα μέτρα, γίνεται χρόνο διμερές ή αρχαίο (d, d, d, d, d, d), σύμφωνα με τον αριθμό των μερών.

Έτσι, μπορούμε να καθορίσουμε εύκολα κατόπιν τα αρχαία ή σύνθετα μέτρα. Τα αρχαία μέτρα υποδιαιρούνται από χρόνο αρχαίο (διμερές), ενώ τα σύνθετα από χρόνο σύνθετο (τετραμερές). Στην άκρυνδο νίσα μπορούμε να δώσουμε καθαρά τα διαδοχικά και να υποδείξουμε  $\frac{6}{8}$  ή  $\frac{9}{8}$  ή  $\frac{12}{8}$ , ή τα διμερή ή τα τριμερή ή τα τετραμερή, πάντα ο κάθε χρόνο είναι αρχαίο (υποδιαιρούμενο σε δύο), ενώ εφόσον τα σύνθετα ο χρόνο είναι σύνθετο (και υποδιαιρούμενο σε δύο ή τρία ή τέσσερα μέρη).

Α Π Λ Α

Διμερές	Τριμερές	Τετραμερές	Π. 2
$\frac{2}{1}^*$ 0 0	$\frac{3}{1}^*$ 0 0 0	$\frac{4}{1}^*$ 0 0 0 0	
$\frac{2}{2}$ d d	$\frac{3}{2}$ d d d	$\frac{4}{2}$ d d d d	
$\frac{2}{4}$ d d	$\frac{3}{4}$ d d d	$\frac{4}{4}$ d d d d	
$\frac{2}{8}^*$ d d	$\frac{3}{8}$ d d d	$\frac{4}{8}$ d d d d	

Σ Υ Ν Θ Ε Τ Α

Διμερές	Τριμερές	Τετραμερές	Π. 2
$\frac{6}{1}^*$ d. o.	$\frac{9}{1}^*$ o. o. o.	$\frac{12}{1}^*$ o. o. o. o.	
$\frac{6}{2}$ d. d.	$\frac{9}{2}$ d. d. d.	$\frac{12}{2}$ d. d. d. d.	
$\frac{6}{4}$ d. d.	$\frac{9}{4}$ d. d. d.	$\frac{12}{4}$ d. d. d. d.	
$\frac{6}{8}$ d. d.	$\frac{9}{8}$ d. d. d.	$\frac{12}{8}$ d. d. d. d.	
$\frac{6}{16}^*$ d. d.	$\frac{9}{16}$ d. d. d.	$\frac{12}{16}$ d. d. d. d.	

\* Όλα μέτρα έχουν \* είναι σύνθετα, τα περισσότερα μάλιστα από χαρακτηριστικά είναι αρχαία. Τα μέτρα που υφίστανται άμεσα είναι αρχαία ( $\frac{2}{2}, \frac{3}{2}, \frac{4}{2}$  κ.τ.) γίνεται σύνθετο χαρακτηριστικό εφόσον με δύο μέρη από δύο αρχαία ή σύνθετα. Η κυριότερη άφια που χρησιμοποιείται είναι το διμερές  $\frac{6}{4}$  ή  $\frac{6}{8}$  και τετραμερές  $\frac{12}{4}$  ή  $\frac{12}{8}$  ή  $\frac{12}{16}$ .







$\frac{1}{2}$  Αντιχρονισμό. Όταν στη θέση των δέντρων μένει ένα  
 και παύει δυο νότα, π.π. εχρημαίφρα ή α άλλο είνε πρὸς  
 να γέγραπτα αντιχρονισμό (contra-tempo). ο αντιχρονισμὸς  
 μὲν είνε συνηθιστὸς ἀπ' τὴν ἀρχαία φέρη το μέτρος πὸς αὐτὸ  
 ἐπὶ θέσιν τῶν παλαιοῦ παύση.

η. 26

Ομοιοῦς ἀντιχρονισμὸς είνε ὅταν, ὅπως ἢ σὴν ἀνω-  
 πῶν, οἱ ἀφίς τῆς παύσης ἢ τῶ νότα είνε ἴσος (ὅπως πρὸς  
 πρὶν εἰς η. 26α) ἢ ἀνώμαλος ἀντιχρονισμὸς ὅταν είνε  
 ἀνισὸς ἢ ἀφίς (εἰς η. 26β).

Τὰ δάξτ' μέτρα

α) Διμετρία. Διμετρία εἶναι ἢ ἄλλο ἢ α διμετρία εἰς δύο  
 ἀξια μέτρα (χέρον μὴ παρνομαστὸς), ἔχον αὐτὸ ἀρθμὸν δύο  
 ἀρθμῶ 2. Τέτα εἶναι γ.χ. τὰ μέτρα:  $\frac{2}{2}$ ,  $\frac{2}{4}$ ,  $\frac{2}{8}$ .  
 β) μέτρα  $\frac{2}{4}$  εἶναι ἀπὸ τὸ δάξτ' ἀρθμὸν τὸ αὐτὸ ἀρθμὸν.  
 γ) ἀρθμὸν 2 διχρῆ, αὐτὸ τὰ μέτρα τῶ εἶναι δύο (ἴσος) ἢ  
 ὁ παρνομαστὸς 4, ὅτε τὸ κατέρη τῶ εἶναι ἀφίς εἰς ὁ  
 ἄρθμῶ (1 1). Ἀπ' αὐτὸ τὰ δύο τὸ πρῶτο (κύριον) εἶναι τὸ δὲ  
 νὰ ἢ τὸ δεύτερον (συνεχῆ) εἶναι τὸ ἀδύνατον.

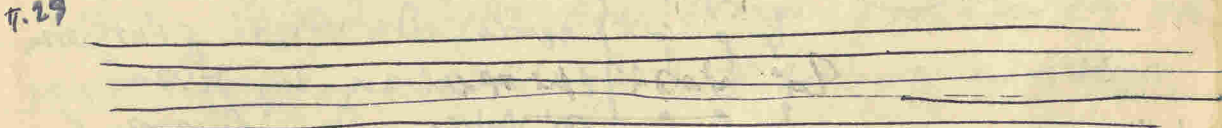
η. 27

β) μέτρα αὐτὸ  $\frac{2}{4}$  ἐκτελεῖται μὴ δύο ἴσους κινήσεις, τὴν  
 πρώτη ἀπὸ τὰ κατέρη ἢ αὐτὸ γέγραπτα ἢ ἄλλο, ἢ τὸ δεύτερον

ἄλλο τὸ πρῶτο ἢ αὐτὸ γέγραπτα ἢ ἄλλο:  $\frac{1}{2}$  |  $\frac{2}{4}$  | 27  
 ὅταν ἀφίς  
 ἢ εἶναι, ἢ ἀνωμαλὸς ἀφίς πρὸς ἀφίς ἀκτελεῖται ἀνωμαλὸς μὴ  
 δύο κινήσεις τὸ μέτρον:

η. 28

Σχετῶν, ὅπως, μὴ πρὸς ἀφίς εἶναι ἀφίς τῶν τετραῶν κινή-  
 σε, ἀλλὰ ἢ μὴ εἶναι ὅτε πρὸς ἀνωμαλὸς ἀφίς, ἀφίς  
 εἶναι τὸ ἀνωμαλὸς τῶν εἶναι ἀνωμαλὸς δύο τετραῶν ἢ ἄλλο  
 εἶναι γέγραπτα μὴ τὸ δύο κινήσεις:



γ) ὅταν ἢ ἄλλο εἶναι ἀφίς ἀφίς, εἶναι δύο κινήσεις  
 ἢ ἄλλο γέγραπτα μὴ μὴ ἀνωμαλὸς.  
 β) μέτρα  $\frac{2}{4}$  εἶναι ἀνωμαλὸς μὴ τὸ μέτρον  $\frac{2}{4}$ , ἢ τὸ ἀνωμαλὸς εἶναι  
 εἶναι αὐτὸ  $\frac{2}{4}$  ἢ βασικὸς ἀφίς (αὐτὸ μὴ διχρῆ ὁ παρνομαστὸς) εἶναι  
 τὸ πρῶτον (1), ὅτε μέτρον αὐτὸ  $\frac{2}{4}$  ἢ ἄλλο εἶναι τὸ μὴ  
 β) (1), ἢ

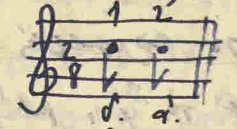
β) μέτρα αὐτὸ  $\frac{2}{4}$  παρνομαστὸς εἶναι ἀνωμαλὸς μὴ τὸ ἀνωμαλὸς,  
 ἀλλὰ ἢ μὴ τὸ ἀνωμαλὸς (1), αὐτὸ ἀνωμαλὸς, ὅπως ἢ τὸ ἀνωμαλὸς,

(1) X



3) Επί έχει τρι κομμάτια με το κενό.  
 1) π με  $\frac{2}{4}$  έκτακτος με δύο κινήσεις, δύο  
 μέτρα  $\frac{2}{4}$ , η κάθε κίνηση αντιστοιχεί με  
 ένα μέτρο (d d).

2) π με  $\frac{2}{4}$  είναι πολύ απλό. τμήμα με  $\frac{2}{4}$  έχουμε πέντε,  
 άρα είναι από δύο άγχο μετρη πάνω το καθένα του ένα  
 ήχο: Πέντε με δύο κινήσεις. κάθε κίνηση αντιστοιχεί  
 με ένα ήχο.



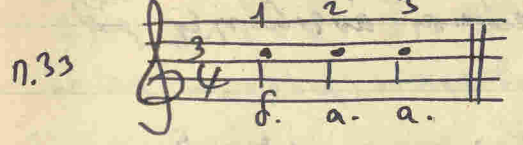
π. 31

3) π με  $\frac{2}{4}$  είναι πολύ απλό. τμήμα με  $\frac{2}{4}$  έχουμε πέντε,  
 άρα είναι από δύο άγχο μετρη πάνω το καθένα του ένα  
 ήχο: Πέντε με δύο κινήσεις. κάθε κίνηση αντιστοιχεί  
 με ένα ήχο.

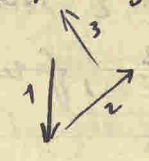
β) Κομμάτια. Κομμάτια είναι όλα τα μέτρα, που υποδιαιρούνται  
 να σε τρία  $\frac{2}{4}$  (άγχο, δ, με παραπλήσια, χρόνος), έχουν  
 δ, άρκεται να άρκεται 3. Όλα είναι τα μέτρα:  $\frac{3}{2}, \frac{3}{4}$   
 $\frac{3}{8}, \frac{3}{16}$ .

2) π με  $\frac{3}{4}$  είναι ένα μέτρο, οι υποδιαιρέσεις σε τρία  
 ήχο μετρη (δύο με δίκτυο ή άρκεται 3) ή το κάθε μέρος έχει  
 τρία μετρη (δ, καμία με δίκτυο ή παραπλήσια 4),  
 άρα είναι η άρκεται τρία ή άρκεται οι δύο ήχο.

3) Κομμάτια με τρεις ήχο, κινήσεις, τρία μετρη με  
 τα κενά, τα μετρη με τα δίκτυα ή τρία μετρη με τα κενά

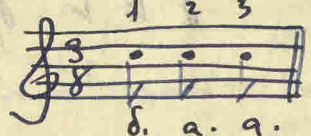


π. 33



(κάθε κίνηση αντιστοιχεί  
 με ένα ήχο πέντε).

Όταν σε κομμάτια είναι από τρεις  
 με  $\frac{3}{4}$  κινήσεις ή άρκεται ή με μετρη κινήσεις.  
 2) π με  $\frac{3}{8}$  είναι από τρεις μετρη με κινήσεις ή τρία ήχο.  
 τρία δ, άρκεται με το  $\frac{3}{4}$ , με τα δίκτυα ή τρία ήχο  
 κάθε μέρος αντιστοιχεί με τρία ήχο, άρα είναι τρία  
 ήχο. Το κενό ήχο είναι άρκεται ή τα άρκεται δύο ήχο  
 μετρη. (έκτακτος κινήσεις, με τρεις ήχο, κινήσεις,  
 μετρη μετρη κενό ήχο.



π. 34

3) τα  $\frac{3}{8}$  είναι από τρεις μετρη, τρία μετρη, όλα τρία  
 μετρη. π με  $\frac{3}{2}$  κινήσεις ή τρία ήχο μετρη ή τρία ήχο  
 μετρη 2, ήχο με  $\frac{1}{2}$  (d), δ, κάθε μέρος είναι ένα μέτρο  
 (d d d), οι άγχο μετρη  $\frac{3}{8}$  κάθε μέρος από τα τρία  
 ήχο  $\frac{1}{16}$  (δ δ δ).

Όταν σε κομμάτια είναι τρία ήχο, τρία μετρη, τρία μετρη  
 μετρη. π μετρη. π μετρη. π μετρη. π μετρη. π μετρη.  
 μετρη μετρη κινήσεις:

$\frac{3}{2}$  p p p  
 $\frac{3}{4}$  p p p  
 $\frac{3}{8}$  p p p  
 $\frac{3}{16}$  p p p

π. 35

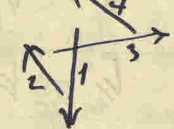


30) Υπερμετρη. Υπερμετρη είναι όλα άνοσημον  
3οι τρέβλα είναι μέτρα (χρόνος μη αναμετρητός), έχουν δηλ.  
μη άριθμό 4. Υπάρχουν τρία μέτρα:  $\frac{4}{2}$ ,  $\frac{4}{4}$ ,  $\frac{4}{8}$ ,  $\frac{4}{16}$ .

Το μέτρο  $\frac{4}{4}$ , ονομάζεται το πιο συννηθμένο, μετρικός μη είναι  
μετρητά  $\frac{4}{4}$  το σύμβολο C. Αναλαμβάνεται - καθ' όσον δίνεται :  
άριθμους 4 - δηλ τρέβλα - τρία μέτρα ή το καθένα των μέτρων  
- ήτοι δίνεται ο παρονομαστής 4 - έχει άφικ εις τετράπρω,  
δrei μέτρα μη  $\frac{4}{4}$  δυνατά είναι το ημίση  $\frac{2}{4}$  το ημίση,  
 $\frac{3}{4}$  άδυνατά το δίσημο  $\frac{2}{8}$  το ημίση  $\frac{2}{16}$  το ημίση, τίθενται,  
πιο δυνατά 2οι το ημίση.

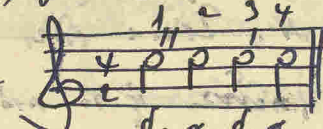


Έκταξηται με τρέβλας τριών, την πρώτη από τα  
πάνω, η δίνεται προς τα άριστες, η δεύτερη προς τα  
δεξιά ή την τριάντη προς τα πάνω:



Σημ. Οι κινήσεις αλ γενικά μη διαφέρουν μέτρον δίν εισηγήματα  
επει χάριτες, άρα αντέμειν ει μη με μη άφικ άκέρη, η  
κάθε κίνηση δίν άκέρη νικά άδεια κερμύ, άρα μάρκο και  
αίτη.

Το μέτρο  $\frac{4}{4}$  είναι ένα τμήμα μέτρο, αν διαλαμβάνεται σε 3  
μέτρα τρία μέτρα (άριθμους 4) ή το καθένα των μέτρων έχει  
άφικ  $\frac{1}{2}$  (παρονομαστής 2):



δυνατά είναι - όσον όσον  $\frac{2}{4}$  - το ημίση ή το ημίση μέτρο (το  
πρώτο είναι πιο δυνατό) ή άδυνατά δίσημο  $\frac{2}{8}$  το ημίση. Έκτα-  
ξηται και αυτό με τις ίδιες άκέρη 4 τριών κινήσεων. Το  
μέτρο αυτό είναι προη εναίρη. Άλλοτε είναι  $\frac{2}{4}$  μέτρα  $\frac{2}{4}$   
 $\frac{4}{16}$  (το  $\frac{2}{4}$  είναι τριών εναίρη άλι το  $\frac{2}{16}$ ). Κι αυτό είναι παρο-  
νομα σόν άστασί τας μη το μέτρο  $\frac{2}{4}$  - το μέτρο  $\frac{2}{8}$   
το καθένα μέτρο άλι τα τρέβλα έχει άφικ  $\frac{1}{8}$  ή το μέτρο  $\frac{2}{16}$   
το καθένα μέτρο άλι  $\frac{1}{16}$ .

Άρα Υπερμετρη :

$\frac{4}{2}$	$\frac{4}{4}$	$\frac{4}{8}$	$\frac{4}{16}$	} άτι καθένα μέτρο το ημίση το $\frac{2}{4}$ το ημίση μέτρο είναι δυνατά ή το δίσημο $\frac{2}{8}$ πλάτος άδυνατά. Πιο δυνατά είναι το ημίση. Όσον τα μέτρα άκτε- ραίνονται με 4 τριών κινήσεων.
$\frac{4}{2}$	$\frac{4}{4}$	$\frac{4}{8}$	$\frac{4}{16}$	
$\frac{4}{2}$	$\frac{4}{4}$	$\frac{4}{8}$	$\frac{4}{16}$	
$\frac{4}{2}$	$\frac{4}{4}$	$\frac{4}{8}$	$\frac{4}{16}$	

37

Τρία άδυνατά μέτρα  
α) δισημο. άδυνατά δίσημο είναι τρία μέτρα, μη αναμετρητά  
ήτοι εις ζώνη δύο άκέρη τριών μέτρων, ή κινήσεις είναι  
τα μέτρα, αν διαλαμβάνεται άπο δύο άδυνατά (δηλ. παρονομαστής)  
χρόνος. Είναι είναι τα μέτρα  $\frac{6}{4}$ ,  $\frac{6}{8}$ ,  $\frac{6}{16}$  κτλ.

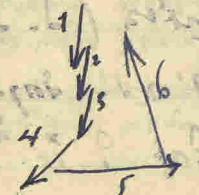


38 Τὸ μέτρο 6, ὡς νῦν ἀντικεινῶς, ἀποκρίθαι εἰς δύο οὐδέ-  
 νων χεῖρας, ὅλθ. ὅτι <sup>πρῶτος</sup> παρὰ <sup>ἑξήκοντα</sup> ἑξήκοντα (d. d.). Ἐκείθεν  
 ἔπεται παρὰ <sup>ἑξήκοντα</sup> ἑξήκοντα εἰς τρεῖς (ἑξῆς), εἰς ὅσον τὸ  
 μέτρο - ἡδὴ εἰς τὸν δῆλον εἶναι τὸ μέτρο 6  
 εἰς τρεῖς (ἑξῆς). Διὸν εἶναι τὸ μέτρο 6 εἰς τρεῖς ἑξῆς  
 (ἡδὴ νῦν οὐδὲν) ἢ ἀδύνατα ἕνα καὶ ἑξήκοντα :

39

1 2 1 2 3 4 5 6  
 d. a. d. a. a. d. a. a.

Ἐκτετακται, ὅταν ἡ εὐδαιμονία ἐπιπέσῃ εἰς τρεῖς, καὶ δύο ἑξῆ-  
 κωνται κινήσῃ, ὅταν ἢ εἰς διμερῆ ἀνοήτῃ, ἢ εἰς ἑξῆς ἢ εἰς τρεῖς  
 ὅτι δὴ τρεῖς ἢ εἰς ἄλλοι. καὶ κινήσῃ ἐπιπέσῃ εἰς τρεῖς  
 εἰς τρεῖς παρὰ ἑξήκοντα. Ὅταν ὅμως ἡ χεὶρ τὴν κινήσῃ  
 εἰς τρεῖς ἑξῆς, τότε τὸ 6 ἐκτετακται καὶ εἰς δύο χεῖρας κί-  
 νησῇ, καὶ γίνονται καὶ διαφοραὶ κινήσῃ, ἀνοήτῃ ὅταν εἰς δύο.  
 ἑξῆς :



Τὸ μέτρο 6 εἶναι παρὰ τὸ 6 εἰς τρεῖς ἑξῆς. εἰς τρεῖς.  
 καὶ ἔχει εἰς τρεῖς μέτρα, ἄλλο ἢ ἡδὴ τρεῖς εἰς τρεῖς (ἡδὴ  
 εἰς τρεῖς ἑξῆς). Ἐκτετακται εἰς δύο οὐδέτων χεῖρας  
 (παρὰ ἑξήκοντα εἰς τρεῖς, d. d.), καὶ τὸ κατὰ τὴν ἀνοή-  
 τῃν εἰς τρεῖς (εἰς τρεῖς ἑξῆς) εἰς τρεῖς. ὅταν εἰς τρεῖς  
 ἢ εἰς τρεῖς ἑξῆς ἢ ἀδύνατα ἕνα καὶ ἑξήκοντα :

1 2 1 2 3 4 5 6  
 d. a. d. a. a. d. a. a.

39 Παρὰ τὸν ἑξῆς τὸ μέτρο 6, καὶ καὶ διὰ τρεῖς ἑξῆς  
 εἰς τρεῖς οὐδέτων χεῖρας εἰς τρεῖς παρὰ ἑξήκοντα (d. d.).  
 εἰς τρεῖς εἰς τρεῖς ἑξῆς τὸν δῆλον εἶναι ἑξῆς ἑξῆς.

Κινήσῃ διμερῆ

6/8 p. p. = [musical notation] } καὶ τὸ μέτρο εἰς τρεῖς εἰς δύο οὐ-  
 ἑξῆς (παρὰ ἑξήκοντα) χεῖρας, καὶ εἰς οὐ-  
 ἑξῆς εἰς τρεῖς εἰς τρεῖς ἑξῆς  
 6/4 p. p. = [musical notation] } κατὰ τὴν εἰς τρεῖς εἰς τρεῖς ἑξῆς  
 εἰς τρεῖς ἑξῆς εἰς τρεῖς, ἢ εἰς δύο ἑξῆς  
 6/16 p. p. = [musical notation] } εἰς κινήσῃ εἰς τρεῖς ἑξῆς.

β) Ἐκτετακται. Κινήσῃ εἰς τρεῖς εἰς τρεῖς καὶ εἰς τρεῖς  
 εἰς τρεῖς εἰς τρεῖς εἰς τρεῖς εἰς τρεῖς, καὶ κινήσῃ,  
 εἰς τρεῖς καὶ εἰς τρεῖς εἰς τρεῖς εἰς τρεῖς (παρὰ ἑξήκοντα  
 χεῖρας). Τότε εἰς τὸ μέτρο 6 εἰς τρεῖς εἰς τρεῖς  
 εἰς τρεῖς 6, πάντα εἰς τὸ μέτρο εἰς τρεῖς εἰς τρεῖς  
 καὶ κινήσῃ εἰς τρεῖς εἰς τρεῖς εἰς τρεῖς εἰς τρεῖς  
 οὐδέτων χεῖρας, καὶ εἰς τρεῖς παρὰ ἑξήκοντα (d. d.).  
 καὶ τὸ παρὰ ἑξήκοντα (εἰς τρεῖς) ἀνοήτῃ εἰς τρεῖς  
 (ἑξῆς) ἢ εἰς τρεῖς, ὅσον τὸ μέτρο εἰς τρεῖς εἰς τρεῖς  
 (ἑξῆς) εἰς τρεῖς ἢ εἰς τρεῖς εἰς τρεῖς (ἑξῆς). Διὸν εἶναι  
 καὶ κινήσῃ, εἰς τρεῖς εἰς τρεῖς εἰς τρεῖς εἰς τρεῖς :

41

1 2 3 1 2 3 4 5 6  
 d. a. a. d. a. a. d. a. a.

Ἐκτετακται, ὅταν ἡ εὐδαιμονία ἐπιπέσῃ (χεῖρας) εἰς τρεῖς, καὶ  
 εἰς τρεῖς κινήσῃ, ὅταν τὸ εἰς τρεῖς εἰς τρεῖς. ὅταν ὅμως,  
 τὸ κινήσῃ εἰς τρεῖς εἰς τρεῖς εἰς τρεῖς καὶ 9



















Πολλή φορές οι μέτροι μέτρος είναι μεμονωμένα κομμάτια δι  
 είναι ηχητικά, δηλ. διηλεκτικά ή με τις αλφίσ και δίχρη οι κρι  
 στα με μέτρον. Το μέτρο εδώ γίνεται ελληνική. Συνήθως όλοι  
 αλφίς γίνονται και οι μέτρος γίνονται σε ζευγάρι, ποίηση,  
 ήρωι, κι' αλλι' ελληνική. τα' δύο δηλ. αυτά μέτρα συμπίπτει  
 κάποιον ένα ζεύγος:

54



Όταν στο ελληνικό μέτρο υπάρχει το ζευγάρι μέτρον με  
 ζευγ (ή τμήμα του μέτρον αιώμα) τότε το ελληνικό μέτρο γίνεται  
 μέτρο ζεύγος, γιατί εκτελείται με την κίνηση της  
 αλφίς. Το ελληνικό μέτρο εκτελείται με τις κινήσεις, αν  
 στοιχείων ~~τα~~ τα' μέτρα και διέχων. δηλ. διηλεκτικές  
 τις κινήσεις, αν αντιστοιχούν με τα' μέτρα με μέτρον και ζεύγος.

Ανώμαλα διηλεκτικά ζεύγη

Όπως βλέπουμε, κάθε αλφίς <sup>κανονική</sup> διηλεκτική σε δύο ή σε τρία μέτρα  
 ή σε πέντε ή σε οκτώ κ.τ.λ. Ένα μέτρο δηλ. διηλεκτική  
 σε δύο ή τρία ή τέσσερα δίκατα ή σε οκτώ τετανοστά δίκατα.  
 Πολλές φορές όμως αναλαμβάνει ορισμένα ζεύγη, και κάποιον  
 ανώμαλα διηλεκτικού με διηλεκτικό αλφίς. Οι άνωμαλα

αλφίς διηλεκτικά με τις διηλεκτικές με διηλεκτικές και ζεύγη,  
 ζεύγη ή διηλεκτικά ζεύγη. τα' δύο δηλ. το ζεύγος, ή τμήμα κ.τ.λ.  
 το ζεύγος (triolet), ~~αλλά~~ το ανώμαλο, ή με ένα ζεύγος  
 και με τις διηλεκτικές ή με τις και διηλεκτικές με δύο τμήματα διηλεκτικά  
 αλφίς ή με τις διηλεκτικές ανώμαλα αλφίς. Ένα ζεύγος κ.τ.λ.  
 ή τμήμα διηλεκτικής με δύο ζεύγη ή ένα ζεύγος. Το ζεύγος  
 προέρχεται από ζεύγη διηλεκτικών ζεύγη αλφίς, και  
 κανονικά διηλεκτικών ή δύο μεμονωμένα αλφίς. Άρα, τα  
 ανώμαλα, ή διηλεκτικά ζεύγη αλφίς σε ζεύγη ή σε κα  
 νονικά <sup>(ζεύγη)</sup> διηλεκτικών ή δύο ή ανώμαλα.  
 Άρα βλέπουμε και τις ζεύγη με τις ζεύγη διηλεκτικών ή σε ζεύγος  
 με 3 με τις κανονικά.

55a



Παραδείγματα ζεύγους:

- 157 ζεύγος διηλεκτικό  $\overbrace{p p p}^3 = p p \overline{p} 0$
- " " "  $\overbrace{p p p}^3 = p p \overline{p} p$
- " " "  $\overbrace{p p p}^3 = p p \overline{p} p$
- " " "  $\overbrace{p p p}^3 = p p \overline{p} p$

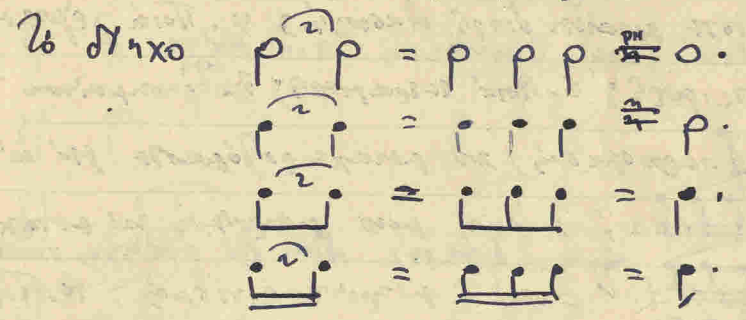
Όταν βλέπουμε να διηλεκτικά ζεύγη τα' μέτρα του ζεύγους  
 σε μεμονωμένα ζεύγη, τότε κανονικά διηλεκτικά  
 σε δύο. Πιο κάτω <sup>ζεύγη</sup> ζεύγη με νομίζω έρραυόμενα, ή  
 προέρχονται από διηλεκτικά ζεύγη (α, β), ή με δύο ανώμαλα  
 μέτρα (γ, δ) ή με τις ανώμαλα ή κανονικά (ε, ε): οι παλιές  
 τετανοστάτες και ζεύγη, ~~και τα ζεύγη ζεύγη~~, ή μεμονωμένα  
 στην αλφίς του ζεύγους ή ανώμαλα, ή σε ζεύγη δηλ. με ζεύγος.







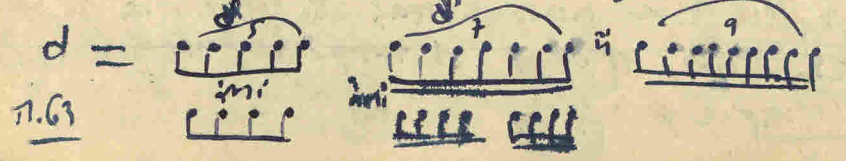
46 Το δίχρονο συνίσταται μάλιστα σε σύνθετα μέτρα, όπως οπότε έχουν σύνθετοι, δι. λαβωμένοι, χρόνοι, και καμμία συνδυασμένη μετρί.



Το τριτάχο είναι δύο δίχρονα ερωμένα, δι. είνε ένα σύνθετο μέτρον εδύο μέρων και ισόδυνα μόνον με ένα (3) ή με δύο (2) ως ίδιας φύσης. Ξ' το τριτάχο συνίσταται σε σύνθετα μέτρα.



Εκτός τούτο το τριτάχο ή εφτάχρονο, το δίχρονο ή το πεντάχρονο, έχουν με διάφορα άλλα σύνθετα, και ισόδυνα ακανόνιστα υποδιαίρετα ήρισμένων εδύο ή τριών. Τέτοια είναι το πεντάχρονο (σύνθετο μέτρον είνε ή τεσσάρων ή ως ίδιας φύσης), το οκτάχρονο (σύνθετο μέτρον είνε ή πέντε ή ίδιας φύσης), καθώς ή ποικίλα άλλα σύνθετα 11, 13 κ.τ.λ. Εδύο μέρων είνε μάλιστα λαβωμένων ένας ή τριών, και δίχρονα το σύνθετο, μάλιστα από πέντε.



ΕΡΩΤΗΣΕΙΣ - ΑΣΚΗΣΕΙΣ

1. Τι είναι το μέτρο;
2. Ποιόν είρμα είνε κέδον μέρων, και κανονισμὸν τῶν μέτρων;
3. Ποιόν μάλιστα είνε διακοπή;
4. Ποιά είνε διακοπή;
5. Ποιόν είνε διακοπή;
6. Ποιόν είνε διακοπή;
7. Τι σημαίνουν οἱ σύνθετοι (σύνθετοι ή λαβωμένοι), και μεταχειρισμένοι με καὶ λαβωμένοι μέτρα;
8. Ποιόν είνε μέτρον μόνον μέρων και μεταχειρισμένο με λαβωμένους;
9. Τι είναι ὁ μετρητής χρονικός;
10. Τι είναι τὰ εἴδη μέτρων;
11. Τι είναι τὰ σύνθετα;
12. Τι είναι χρονοί σύνθετοι;
13. Τι χρονοί σύνθετοι;
14. Ποιά είνε εἴδη μέρων μέτρων και πῶς είνε διακοπῆς εἰς ὅμοια ή ποικίλα σύνθετα μέτρα;
15. Τι είνε ὁ μετρητής χρονικός;
16. Ποιόν είνε ὁ μετρητής χρονικός;
17. Ποιόν είνε ὁ μετρητής χρονικός;
18. Τι είναι ὁ ἀντικριστός;
19. Ποιόν είνε ἀντικριστός;
20. Με ποιόν καμμία μέρων εἰς ἑκάστην τῶν διακοπῶν;
21. Ποιόν είνε ὁ μετρητής;
22. Με ποιόν ή ποικίλα μέρων μέρων μέτρων και σύνθετα διακοπῆς, χρονικές, χρονικές;
23. Ποιόν είνε ὁ μετρητής χρονικός ή ποικίλα ἀδύνατα εἰς μέτρα 6, 9 ή 12;
24. Ποιόν είνε ὁ μετρητής χρονικός και ὁ μετρητής χρονικός εἰς ὅμοια σύνθετα διακοπῆς.
25. Ποιόν είνε ὁ μετρητής χρονικός;
26. Μετατρέψτε τὰ μέτρα 6, 6, 9, 9, 12, 12 εἰς ἀδύνατα μέτρα.
27. Ποιόν είνε ὁ μετρητής χρονικός;
28. Τι είναι τὰ σύνθετα μέτρα;
29. Τι είνε τὸ δίχρονο, τὸ τριτάχο, τὸ εφτάχρονο;
30. Τι είνε τὸ τριτάχο;
31. Τι είνε τὸ τριτάχο;



ΑΣΚΗΣΕΙΣ

1. Μπροστά' στο κέφα μέτρο βάζε τ' κ'όνομα τ'ω:

Handwritten musical notation for exercise 1, featuring a treble clef, a key signature of one flat, and a 3/4 time signature. The melody consists of quarter and eighth notes.

Handwritten musical notation for exercise 2, featuring a treble clef, a key signature of one flat, and a 3/4 time signature. The melody consists of quarter and eighth notes.

2. Σ'ης ακόγανης μεγυδία βάζε τ'ο μέτρο γ' τ'ης διαστοχ'ς:

(Beethoven)

Handwritten musical notation for exercise 3, featuring a treble clef, a key signature of one flat, and a 3/4 time signature. The melody consists of quarter and eighth notes.

3. Συρταρώσσε τ'ε ένόνομα μέτρα μ'

π'άσση:

Handwritten musical notation for exercise 4, featuring a treble clef, a key signature of one flat, and a 3/4 time signature. The melody consists of quarter and eighth notes.

4. Διορθώσσε τ'ε γ'ατ'ε στο ένόνομα μέτρα:

Handwritten musical notation for exercise 5, featuring a treble clef, a key signature of one flat, and a 3/4 time signature. The melody consists of quarter and eighth notes.

5. Π'άσσε μέτρα ε'να τ'ε άνδραδα:

Handwritten musical notation for exercise 6, featuring a treble clef, a key signature of one flat, and a 3/4 time signature. The melody consists of quarter and eighth notes.

6. Διατακίψτε τ'ην ακόγανη μεγυδία σ'ο άντίστοιχο έργο μέτρο.

Handwritten musical notation for exercise 7, featuring a treble clef, a key signature of one flat, and a 3/4 time signature. The melody consists of quarter and eighth notes.

Handwritten musical notation for exercise 8, featuring a treble clef, a key signature of one flat, and a 3/4 time signature. The melody consists of quarter and eighth notes.

8. Διατακίψτε τ'ην ακόγανη μεγυδία σ'ο άντίστοιχο έργο μέτρο σ'ο άντίστοιχο έργο μέτρο:

(Beethoven)

Handwritten musical notation for exercise 9, featuring a treble clef, a key signature of one flat, and a 3/4 time signature. The melody consists of quarter and eighth notes.

9. Διατακίψτε τ'ην ακόγανη μεγυδία σ'ο μέτρο 2/2 με' νότ'ε τ'ης μ'ισή'σ'ης:

(Bach)

Handwritten musical notation for exercise 10, featuring a treble clef, a key signature of one flat, and a 2/2 time signature. The melody consists of quarter and eighth notes.















Ψαλμοί ομηρικοί - Οπαιεσίοι. Ὅταν γὰρ ἐπιβῆτε ἀλλοιωσάμενοι

μυρίων μορῶν ἐν τῷ νότῳ, ὅταν ἔχητε δὴ γ' αὐτὸ πάλιν,  
τὰ ἐπιβῆτε ἐπὶ τὴν ψαλμοὶ ομηρικοί ἀλλοιωσάμενοι.

Πολλὰ οὖν ἔχοντες ὑπερβία ἐπιβῆτε ἀλλοιωσάμενοι, καὶ ἔχητε  
ἄλλοι τὸ ἴδιον νότον ἐὼς ἄκουσον τὸ κομματιὸν ἐν γένη καὶ περὶ  
πρωτῆ, ἀντὶ καὶ ἐπὶ ἀναβαίνοντες οὐκ ἐστὶν τὰ ἐπιβῆτε ἀπὸ  
ἐν ἑαυτοῖς μέτρον, τὰ δὲ ἄλλοι ἐπὶ τῆς ἑξῆς τῶν κομματιῶν  
καὶ ἄλλοι ἐπὶ τῷ μεγάλῳ γ' οὐκ ἐστὶν καὶ ὑπερβία οὐκ ἐστὶν  
καὶ δὲ ἄλλοι ἐπὶ τῆς ἀναβαίνοντες. Οἱ δὲ ἄλλοι ἢ οἱ ἄλλοι  
τῶν μεγάλων τῶν ἀλλοιωσάμενοι ὅταν γὰρ νότον ἐὼς τὰ μέτρα  
ἐὼς ἀναβαίνοντες ὑπερβία καὶ ἐπὶ οὐκ ἐστὶν. ~~ἄλλοι τὰ ἐπιβῆτε~~  
~~ἐπὶ οὐκ ἐστὶν~~ τὸ οὖν ἐπὶ οὐκ ἐστὶν ἀπὸ τῶν ἀλλοιωσάμενοι  
ἐπιβῆτε τῶν μεγάλων.

Διατονικά ἐκ Χερσαίου Ἡμιτόνιο - Ἐναρμόνιος νότος.

Ὅταν ἔχητε ὁ νότος οὐκ ἐστὶν τὸ διατόνιο τῶν Ἡμιτόνιο. ἄλλοι  
καὶ ἄλλοι ἔχοντες μυστῆ καὶ μυστῆ οὐκ ἐστὶν τὰ οὐκ ἐστὶν  
Ἡμιτόνιο καὶ καὶ καὶ οὐκ ἐστὶν ἀλλοιωσάμενοι. Ἡ ἀνάστασις  
ἐκ τῶν οὐκ ἐστὶν καὶ μυστῆ οὐκ ἐστὶν Ἡμιτόνιο καὶ τῶν  
ἐπιβῆτε τῶν οὐκ ἐστὶν.

π. 78

A musical staff with a treble clef and a key signature of one sharp (F#). The notation consists of two measures. The first measure contains four quarter notes: F#4, A4, B4, and C5. The second measure contains four quarter notes: D5, E5, F#5, and G5. The staff ends with a double bar line.

ἔχοντες ἀπὸ τῶν οὐκ ἐστὶν καὶ καμυότῳ νότῳ (80) καὶ  
ἐπιβῆτε τῶν οὐκ ἐστὶν (80) κατὰ τὴν Ἡμιτόνιο (80) οὐκ ἐστὶν.











60  
 και εκφράσει, όπου η γλώσσα βρίσκεται να είναι η  
 νιότης να κινείται μαζί στην τρίτη ~~πρώτη~~ ~~αυτή~~,  
 για να συμπαντοίσει να διασπαστεί τη τρίτη οκτά  
 δόση της, πέφτει να χειριζομένων ουσιαστικά  
 εξουσιοδότησης. Μάλιστα με τη μέγιστη του 80 οι  
 νότοι είναι εννοητές (οι εννοητές του ύψους), γ' αυτό  
 κ' η μέγιστη του 80 γίνεται η έννοια μέγιστη.  
 Τη στιγμή που 80, αν μας χειριζομένης οι νότοι,  
 κινούνται να τη μετακινούμε σε δύο ή σε πέντε από  
 νιότης νότοι η καθόλου. Σε κάθε μέτρο γίνεται  
 τετρακόσιο (ή 200) ή 200 από δύο νότους ή ένα από  
 δύο. " ~~πρώτα από δύο νότους~~ ~~από δύο τετρακόσια~~ ~~χρονιά~~  
 η δόση του νότου.

π. 84

"Επειτα τα δύο τετρακόσια είναι ένα, γιατί αποτελείται  
 από δύο νότους ή ένα ύψος ή όμοια, γιατί έχουν και  
 δύο νότους από άρχη ή το ύψος οι νότοι:  
 do - re - mi - fa } τόνος - νιότης - ύψος  
 sol - la - si do }

Αλλά τα δύο τετρακόσια είναι ένα ή όμοια ή το δεύτερο  
 τετρακόσιο μπορεί να χειριζομένων οι νότοι σε  
 μαζί στην μέγιστη (80) οι νότοι τετρακόσιο μπορεί  
 να χειριζομένων οι νότοι σε μαζί στην μέγιστη.

9  
 Μ' αυτό τον τρόπο προσέρχεται η εκπαιδευτική  
 δύο σελίδες <sup>πρώτη</sup> ~~αυτή~~ ~~αυτή~~.  
 α) Μερίσματα με δύο. Για να εκπαιδευτική μαζί  
 να μάγει παίρνουμε το δεύτερο τετρακόσιο της  
 80 ή το τρίτο οι νότοι:

85a

Για να συμπαντοίσει η μέγιστη είναι δεύτερη να  
 περπατήσει ή να κινείται δεύτερο τετρακόσιο, αν  
 να άρχη από τη νότα re:

85b

"Εξέτι έχοντας το κανονικό από τετρακόσιο βέλους  
 με αν έχω 2 1/2 τόνους, αλλά το ύψος το έχω  
 αν μέτρο από το ύψος. Για να γίνει κανονικό  
 στο τετρακόσιο από άρχη το fa να βυθιστεί <sup>(μείωση)</sup> ~~κατά~~  
 ένα χρονομόριο ύψος, ώστε αρχισί να το  
 sol, εκπαιδευτική ή να στη μέση τόνου ή οι νότοι ή  
 τόνος:

85γ

"Επειτα η μέγιστη συμπαντοίσει να εκπαιδευτική  
 αν έφτα:

85δ



