

ΕΛΛΗΝΙΚΗ ΔΗΜΟΚΡΑΤΙΑ  
ΥΠΟΥΡΓΕΙΟ ΠΟΛΙΤΙΣΜΟΥ ΚΑΙ ΕΠΙΣΤΗΜΩΝ  
ΚΡΑΤΙΚΗ ΟΡΧΗΣΤΡΑ ΘΕΣΣΑΛΟΝΙΚΗΣ

---

20<sup>η</sup> ΣΥΝΑΥΛΙΑ

ΤΗΣ ΚΡΑΤΙΚΗΣ ΟΡΧΗΣΤΡΑΣ  
ΘΕΣΣΑΛΟΝΙΚΗΣ

ΘΕΑΤΡΟ ΕΤΑΙΡΕΙΑΣ ΜΑΚΕΔΟΝΙΚΩΝ ΣΠΟΥΔΩΝ

---

*Δευτέρα 10 Ἀπριλίου 1978, ὥρα 8.30 μ.μ.*

ΚΡΑΤΙΚΗ ΟΡΧΗΣΤΡΑ ΘΕΣΣΑΛΟΝΙΚΗΣ

19η ΜΟΥΣΙΚΗ ΠΕΡΙΟΔΟΣ 1977 - 1978

---

Γενικός Διευθυντής Γεώργιος Θυμής

Συμβούλιο ειδικού ταμείου οργάνωσης συναυλιών

ΤΑΚΗΣ ΒΑΡΒΙΤΣΙΩΤΗΣ

Πρόεδρος - Λογοτέχνης, Νομικός

ΝΑΟΥΜ ΒΟΣΝΙΑΚΟΣ

Άντιπρόεδρος - Διπλωματούχος Κρατ. Ώδείου

ΧΡΙΣΤΟΣ ΛΑΜΠΡΙΝΟΣ

Γενικός Γραμματέας - Δημοσιογράφος

ΠΑΝΑΓΙΩΤΗΣ ΜΑΡΙΝΑΚΗΣ

Ταμίας - Δ/ντής Ραδιοφωνικού Σταθμού Μακεδονίας

ΗΛΙΑΣ ΚΥΡΟΥ

Σύμβουλος - Δημοσιογράφος

Καλλιτεχνική επιτροπή

ΓΕΩΡΓΙΟΣ ΘΥΜΗΣ

Πρόεδρος - Γενικός Διευθυντής Κ. Ο. Θ.

ΔΗΜΗΤΡΙΟΣ ΘΕΜΕΛΗΣ

Άντιπρόεδρος - Δ/ντής Κρατικού Ώδείου Θεσσαλονίκης

ΚΟΣΜΑΣ ΓΑΛΙΛΑΪΑΣ

Εξάρχων Κ. Ο. Θ.

ΠΑΝΑΓΙΩΤΗΣ ΜΑΡΙΝΑΚΗΣ

Διευθυντής Ραδιοφωνικού Σταθμού Μακεδονίας

ΙΩΑΝΝΑ ΝΕΔΕΛΚΟΥ

Επίτιμος Καθηγήτρια Κρατικού Ώδείου Θεσσαλονίκης

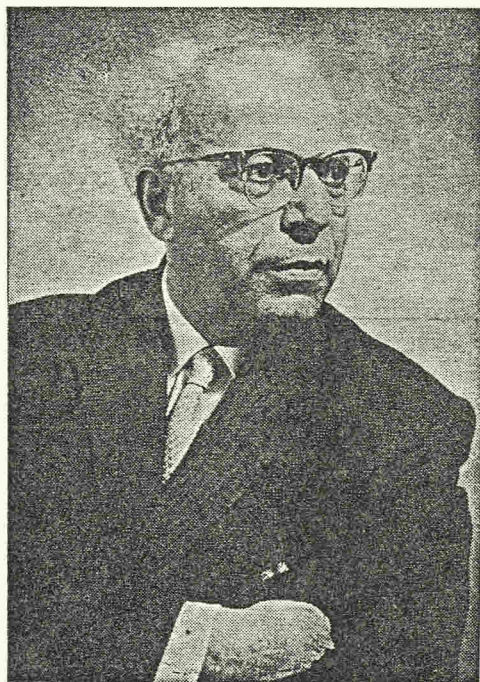
ΔΙΕΥΘΥΝΤΗΣ ΟΡΧΗΣΤΡΑΣ

ΣΟΛΩΝ ΜΙΧΑΗΛΙΔΗΣ

---

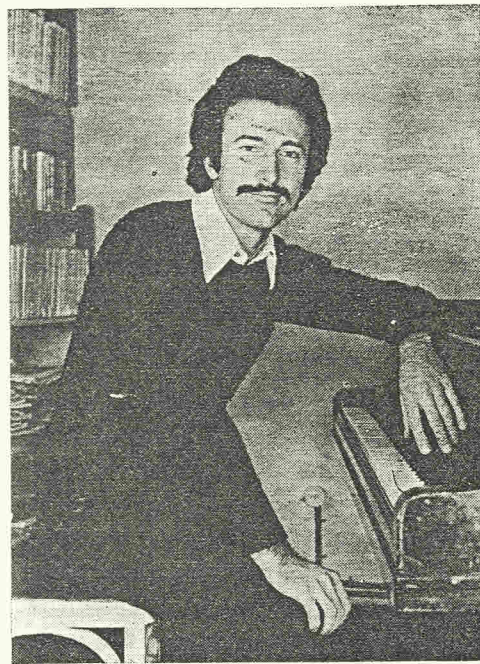
ΣΟΛΙΣΤ

BRUNO PIETRI



ΣΟΛΩΝ ΜΙΧΑΗΛΙΔΗΣ

Ἀρχιμουσικός, συνθέτης και μουσικολόγος, είναι γεννημένος στη Λευκωσία της Κύπρου (1905). Σπούδασε στο Κολλέγιο Trinity του Λονδίνου, στην Ecole Normale de Musique και τη Σχολή Καντόρουμ Παρισίων (άνώτερα θεωρητικά, σύνθεση, διεύθυνση ορχήστρας, πιάνο). Διευθυντής του Ὁδείου Λεμεσού (1934 - 56) και του Κρατικού Ὁδείου Θεσσαλονίκης (1957 - 70). Μόνιμος ἀρχιμουσικός της Σ.Ο.Β.Ε. ἀπὸ τῆς ιδρύσεώς της (1959) και Γενικός Διευθυντής της Κ.Ο.Θ. (1967 - 70). Διευθύνει συχνά συναυλίες στη Θεσσαλονίκη, Ἀθήνα (Κ.Ο.Α. και Ε.Ρ.Τ.), Γαλλία, Γερμανία, Ἰταλία, Ρουμανία, Κύπρο κ. ἄλ. Συμμετέχει σὲ διεθνή Μουσικά Συνέδρια στὴν Εὐρώπη και Ἀμερική, και εἶναι μέλος Κριτικῶν Ἐπιτροπῶν σὲ διεθνεῖς Μουσικούς Διαγωνισμούς. Μέλος τοῦ Ἐκτελεστικοῦ Συμβουλίου τῆς Διεθνούς Ἑταιρείας Λαϊκῆς Μουσικῆς ἀπὸ τὸ 1948. Ὑπῆρξε ἐπίσης μέλος τοῦ Γνωμοδοτικοῦ Μουσικοῦ Συμβουλίου και τῆς Ἀκαδημίας Μουσικῆς τοῦ Ὑπουργείου Ἐθνικῆς Παιδείας. Εἶναι συνεργάτης τῆς Ἀγγλικῆς Μουσικῆς Ἐγκυκλοπαιδείας Grove. Συνθέσεις: ἔργα γιὰ συμφωνική ορχήστρα, κοντσέρτο γιὰ πιάνο, ὄπερα («Ὀδυσσεάς»), μουσική δωματίου, σκηνική μουσική. Δημοσίευσε βιβλία και πολλές μουσικολογικές μελέτες σὲ ἀγγλικά, γαλλικά και ἑλληνικά περιοδικά. Διακρίσεις: Ταξιάρχης τοῦ Φοίνικος (1965), Ἐπίτιμος Ἐταῖρος τοῦ Κολλεγίου Trinity τοῦ Λονδίνου (1952) και Ἐπίτιμο Μέλος τῆς Ἀμερικανικῆς Ἐθνομουσικολογικῆς Ἑταιρείας (1966).



BRUNO PIETRI

Ὁ Bruno Pietri γεννήθηκε στὸ Ὁράν τῆς Ἀλγερίας. Ἀπὸ 5 χρονῶν ἄρχισε νὰ αὐτοσχεδιάζει στὸ πιάνο. Σπούδασε στὸ Ὁδεῖο τοῦ Ὁράν ὡς τὰ 17 του χρόνια και κατόπιν συνέχισε τὶς σπουδές του στὸ Παρίσι μετὸν καθηγητὴ Pierre Sancan. Ἀργότερα πῆρε πλήρη ὑποτροφία γιὰ τὸ Ὁδεῖο τῆς Γενεύης και φοίτησε στὴν τάξη τοῦ καθηγητῆ Louis Hiltbrand. Τὸ 1967 κέρδισε τὸ «Certificat d'études superieures professionnelles» και τὸ 1969 πῆρε τὸ 1ο βραβεῖο δεξιοτεχνίας, ἀναλαμβάνοντας συγχρόνως τὴν πρώτη του τάξη πιάνου στὸ Ὁδεῖο τῆς Γενεύης. Τὸ 1970 βραβεύτηκε στὸ διαγωνισμό «Jeunesses Musicales de Suisse» τῆς Βέρνης. Ὁ Bruno Pietri ἔχει παίξει σὰν σολίστ μετὴν «Orchestre de la Suisse Romande», μετὶς ορχήστρες Ἑλβετικῆς και Γαλλικῆς Ραδιοφωνίας και ἔχει δώσει ἀτομικά ρεσιτάλ σὲ διάφορα μέρη.

## ΠΡΟΓΡΑΜΜΑ

### ΠΡΩΤΟ ΜΕΡΟΣ

#### 1. ΣΟΛ. ΜΙΧΑΗΛΙΔΗ

Ἀρχαϊκὴ Σουίτα γιὰ φλάουτο, ὄμποε, ἄρπα καὶ ἐγχόρδα

I. Ἀπλὴ Προσφορὰ

II. Τερψιχόρη

III. Δημόδοκος ὁ Ραψωδὸς

IV. Ὀδυσσεύς

Φλάουτο: Ἰ. Εὐαγγέλου

Ὀμποε: C. Ungureanu

Ἄρπα: Ἀν. Παρίση

#### 2. W. A. MOZART

Κοντσέρτο ἀρ. 13, σὲ ντὸ μείζ, K. V. 415,

γιὰ πιάνο καὶ ὀρχήστρα

I Allegro

II Andante

III. Allegro

Πιάνο: Br. Pietri

### ΔΕΥΤΕΡΟ ΜΕΡΟΣ

#### 3. G. BIZET

Συμφωνία ἀρ. 1, σὲ ντὸ μείζονα

I. Allegro vivo

II. Adagio

III. Allegro vivace

IV. Allegro vivace

## ΣΟΛΩΝ ΜΙΧΑΗΛΙΔΗΣ (1905 - )

### ΑΡΧΑΪΚΗ ΣΟΥΪΤΑ, ΓΙΑ ΦΛΑΟΥΤΟ, ΟΜΠΟΕ, ΑΡΠΑ ΚΑΙ ΕΓΧΟΡΔΑ

Ἡ Σουίτα αὐτή, γραμμένη στὰ 1951, εἶναι ἐμπνευσμένη ἀπὸ τὸν Ἀρχαῖο Ἑλληνικὸ Κόσμο.

Κάθε κομμάτι τῆς εἶναι μιὰ μουσικὴ εἰκόνα, ἓνα μουσικὸ σκίτσο τῆς κάθε μορφῆς. Μιὰ ἔκφραση σὲ μουσικοὺς ἤχους τοῦ χαρακτήρα τῆς, ὅπως σχηματίστηκε ἀπ' τὴν ἐντύπωση ποὺ ἡ κάθε μορφή ἀφῆκε στὴν ψυχὴ τοῦ συνθέτη, κυρίως ἀπὸ τὰ παιδικὰ του χρόνια, ἀπ' τὴ μακρυνὴ ἐποχὴ τῆς πρώτης ἐπαφῆς μὲ τὸ γοητευτικὸ ἐκεῖνο κόσμο. |

Ἡ Τερψιχόρη, ἡ χαρούμενη Μούσα μὲ τὸ ἀνάλαφρο, τὸν ἀνάερο χορευτικὸ τῆς χαρακτήρα.

Ὁ Δημόδοκος, ὁ γλυκὸς τραγουδιστής, ὁ «θεῖος αἰοιδός», ποὺ στὴ μνήμη μας ἔμεινε σὰν μιὰ ἐξαύλωμένη, ἱερὴ μορφή, χαραγμένη μὲ ξεχωριστὴ τρυφερότητα βαθιὰ μέσα στὴν ψυχὴ μας.

Ὁ Ὀδυσσεύς, ὁ κατ' ἐξοχὴν Ἕλληνας τοῦ ἀρχαίου κόσμου, ὁ πιὸ ὀλοκληρωμένος ἀπὸ τοὺς ὀμηρικοὺς ἥρωες, ἡ κύρια μορφή ποὺ, βγαλμένη ἀπὸ τὸ θρύλο, ἐξακολουθεῖ νὰ ζεῖ πάντα, φωτεινὴ, ἀγέραςτη, αἰώνια, σὰν ἡ πιὸ γνήσια, ἡ τέλεια ἐνσάρκωση τοῦ Ἕλληνα.

Ἡ Σουίτα ἀρχίζει μὲ μιὰν «Ἀπλὴ Προσφορὰ», ποὺ εἶναι σὰν ἓνας ἀπλός, εὐλαβικὸς φόρος τιμῆς, μιὰ ταπεινὴ προσευχὴ.

Ἡ Σουίτα εἶναι γραμμένη σ' ἓνα ἐπιθυμητὰ ἀπλό, λιτὸ ὕφος. Δὲν ἐπιζητεῖ νὰ ἰδεῖ τὸν ἀρχαῖο κόσμο μὲ τὴν ἀνήσυχη ματιὰ τοῦ σύγχρονου ἀνθρώπου. Ἀντίθετα, προσπαθεῖ νὰ διεισδύσει μέσα στὴν ἀτμόσφαιρά του, νὰ χαθεῖ μέσα στὸ πνεῦμα του, νὰ ζήσει—ἂν εἶναι δυνατό—σὰν ἓνα κομμάτι ἀπὸ τὴν ψυχὴ του.

Σ.Μ.

### WOLFRANG A. MOZART, (1756 - 1791)

#### ΚΟΝΤΣΕΡΤΟ ΑΡ. 13, ΣΕ ΝΤΟ ΜΕΙΖΟΝΑ, Κ. V. 415, ΓΙΑ ΠΙΑΝΟ ΚΑΙ ΟΡΧΗΣΤΡΑ

Τὸ κοντσέρτο αὐτὸ ἀνήκει σὲ μιὰ μικρὴ ὀμάδα τριῶν κοντσέρτων, ποὺ ὁ μεγάλος συνθέτης ἔγραψε τὸ χειμῶνα τοῦ 1782 - 3 γιὰ τὶς συναυλίες συνδρομητῶν ποὺ ὀργάνωσε ὁ ἴδιος μὲ ἔργα δικὰ του στὴ Βιέννη.

Τὰ ἔγραψε γιὰ τὸν ἑαυτό του καὶ τὰ ἔδωσε σὲ πρώτη ἐκτέλεση ὁ ἴδιος. Τὸ

πρόγραμμα τῶν συναυλιῶν αὐτῶν, πού παρακολουθοῦσε ἡ ἀφρόκρεμα τῆς ἐπο-  
χῆς, περιλάμβανε μιὰ συμφωνία, ἕνα ἕως δύο κοντσέρτα, 3 - 4 ἄριες, ἕνα ὀρχη-  
στρικό ἔργο καὶ στὸ τέλος μιὰ φαντασία πού αὐτοσχεσίαζε ὁ ἴδιος.

Γιὰ τὰ τρία κοντσέρτα γιὰ πιάνο (K.V. 413, 414, 415) κάνει λόγο γιὰ πρώτη  
φορὰ σ' ἕνα γράμμα του στὸν πατέρα του ἀπὸ τὴ Βιέννη στὶς 28 Δεκεμβρίου  
τοῦ 1782. Εἶχε κιόλας γραφεῖ τὸ πρῶτο (K.V. 414) καί, καθὼς γράφει ὁ ἴδιος,  
«ὕπολείπονται δυὸ ἀκόμη κοντσέρτα γιὰ νὰ συμπληρώσουν τὴ σειρά τῶν κον-  
τσέρτων γιὰ τοὺς συνδρομητές. Αὐτὰ τὰ κοντσέρτα εἶναι ἕνας εὐτυχισμένος  
μέσος τύπος ἀνάμεσα στὸ πολὺ εὐκόλο καὶ στὸ πολὺ δύσκολο. Εἶναι πολὺ λα-  
μπερά, εὐχάριστα στὸ αὐτὶ καί, φυσικά, χωρὶς νά' ναι ἄτονα. Ὑπάρχουν ἐδῶ  
καὶ ἐκεῖ τμήματα, πού μονάχα οἱ γινώστες τῆς μουσικῆς μποροῦν νὰ χαροῦν·  
ἀλλὰ αὐτὰ τὰ μέρη εἶναι γραμμένα μὲ τέτοιο τρόπο, ὥστε οἱ λιγότερα μορφω-  
μένοι δὲ μποροῦν παρὰ νὰ εὐχαριστηθοῦν, χωρὶς νὰ ξέρουν τὸ γιατί».  
Μέσα ἀπὸ τὰ λόγια τοῦ ἴδιου τοῦ Μότσαρτ, καθὼς ἐλεύθερα, ἀλλὰ πάντα σε-  
μνά καὶ μετρημένα, γράφει στὸν πατέρα του, ἔχομε τὸν ἀκριβῆ χαρακτηρισμὸ  
τοῦ κοντσέρτου αὐτοῦ (K.V. 415) καὶ τῶν συντρόφων του, σὲ Φά μείζονα  
(KV 413) καὶ Λά μείζονα (KV 414).

Σ. Μ.

GEORGES BIZET (1838 - 1875)

## ΣΥΜΦΩΝΙΑ ΑΡ. 1, ΣΕ ΝΤΟ ΜΕΙΖΟΝΑ

Ὁ Μπιζέ ἔγραψε τρεῖς συμφωνίες, ἀπὸ τις ὁποῖες ἡ δεύτερη ἔχει καταστραφεῖ.  
Ἡ πρώτη συμφωνία γράφτηκε ὅταν ὁ συνθέτης ἦταν ἀκόμη δεκαεφτά χρονῶν,  
μαθητῆς στὸ Κονσερβατουάρ, μέσα σὲ τέσσερις ἐβδομάδες (ἀπὸ τις 29 Ὀκτω-  
βρίου ὡς τὰ τέλη Νοεμβρίου τοῦ 1855). Τὸ καταπληκτικὸ αὐτὸ ἐπίτευγμα,  
πού συναντοῦμε μονάχα σὲ συνθέτες σάν τὸ Μότσαρτ, τὸ Σοῦμπερτ ἢ τὸ Μέντελ-  
σον, δὲν φαίνεται νὰ ἔκανε ἰδιαίτερη ἐντύπωση στὸν ἴδιο τὸ συνθέτη, πού δὲν  
ἐπεδίωξε καμιὰ ἐκτέλεση τοῦ ἔργου. Ἔτσι, τὸ ἔργο παρέμεινε στὸ σκοτάδι,  
ὡστόσο ἀνεκάλυψε τὸ χειρόγραφο τῆς συμφωνίας στὴ βιβλιοθήκη τοῦ Κονσερ-  
βατουάρ ὁ Σκῶτος μουσικολόγος καὶ βιογράφος του Parker. Ὁ Πάρκερ ἔδειξε  
τὸ χειρόγραφο στὸ μεγάλο μαέστρο Βάινγκαρντερ, πού ἔδωσε τὴν πρώτη ἐκτέ-  
λεση τῆς συμφωνίας στὴ Βασιλεία στὶς 26 Φεβρουαρίου 1935, 80 ὀλόκληρα  
χρόνια μετὰ τὴ σύνθεσή της. Ἐκτοτε ἔκανε λαμπρὴ σταδιοδρομία!

Ἡ συμφωνία αὐτή, βγαλμένη ἀπὸ τὴν καρδιά καὶ τὸ πνεῦμα ἑνὸς μεγαλοφυοῦς  
ἐφήβου, εἶναι γεμάτη νεανικὴ δρῶσιὰ καὶ δύναμη, χάρη καὶ σφρίγος. Ἀπὸ τὴν

καθαρὰ τεχνικὴ πλευρὰ στὸ πλάσιμο τῆς συμφωνικῆς φόρμας καὶ τὸ χειρισμὸ  
τῆς ὀρχήστρας βρίσκεται στὴν πρώτη γραμμὴ παρόμοιων νεανικῶν ἔργων  
τῶν πιδὸ μεγάλων δημιουργῶν. Ἀναγνωρίζει βέβαια κανεὶς ἐπιδράσεις, ὅπως  
εἶναι φυσικό, τῆς κλασικῆς συμφωνικῆς παραδόσεως. Ἀλλὰ πολὺ ἐντυπωσιακὴ  
εἶναι ἡ συγγένεια μὲ τὸ Σοῦμπερτ, τοῦ ὁποῦ οὐ Μπιζέ δὲ γνώριζε τὰ συμφω-  
νικά ἔργα. Τὸ ἔργο παρουσιάζει ἀκόμη μιὰ διείσδυση ἑνὸς ἀδιόρατου μελοδρα-  
ματικοῦ πνεύματος, πού κυριαρχεῖ στὸ δημιουργό του.

Ἡ πρώτη κίνηση εἶναι κτισμένη σὲ δυὸ ἀντιτιθέμενα θέματα, ἀπὸ τὰ ὁποῖα  
τὸ πρῶτο, πού προβάλλεται μὲ πολλὴ ἔμφαση ἀπὸ τὰ ἔγχορδα, πλέκεται, κατὰ  
τὴ Μπετοβενικὴ τακτικὴ, πάνω στὸ ἄρπισμα τῆς συγχορδίας τῆς τονικῆς καὶ  
στηρίζεται πάνω σ' ἕνα χαρακτηριστικὸ ρυθμικὸ σχῆμα, ἐνῶ τὸ δεύτερο, πο-  
λὺ μελωδικό, τραγουδιέται μὲ πολλὴ ἐκφραστικότητα ἀπὸ τὸ ὄμποε.

Ἡ δεύτερη κίνηση ξετυλίγεται ὅλη μέσα σὲ μιὰν ἀτμόσφαιρα ρεμβασμοῦ καὶ  
ἐσωτερικῆς ἐνατένισης. Τὸ κύριο θέμα, μὲ ἀνάλαφο μελισματικὸ χαρακτήρα,  
εἶναι γεμάτο λεπτὸ καὶ εὐγενικὸ αἰσθημα καί, μετὰ ἀπὸ μιὰ σύντομη προετοι-  
μασία τῆς ὀρχήστρας, προβάλλεται μὲ λυρικὴ θερμότητα ἀπὸ τὸ ὄμποε, πού,  
παρὰ τὴν περιοδικὴ συμμετοχὴ καὶ ἄλλων ὀργάνων, εἶναι ὁ κύριος τραγουδιστής.  
Ἐνα σύντομο φουγάτο, στηριγμένο σ' ἕνα θέμα βγαλμένο ἀπὸ στοιχεῖα τῆς  
εἰσαγωγῆς, παρεμβάλλεται ἀπαλά, στὴ μέση, ἀρχικά ἀπὸ τὰ ἔγχορδα μὲ συμ-  
μετοχὴ κατόπιν τῶν ξύλινων πνευστῶν.

Ἡ τρίτη κίνηση εἶναι ἕνα πολὺ γρήγορο μενουέττο, στὴν πραγματικότητά  
ἕνα ζωηρὸ καὶ γεμάτο δυναμισμό σκέρτσσο. Τὸ Τρίο, μολονότι χρησιμοποιεῖ τὸ  
ἴδιο θεματικὸ ὕλικό, στηρίζεται σ' ἕνα διπλὸ ἰσοκράτη, πού τοῦ δίνει ἕνα χαρα-  
κτήρα λαϊκοῦ χοροῦ συνοδευόμενου ἀπὸ γκαΐντα.

Ἡ τελευταία κίνηση εἶναι καθαυτὸ προφητικὴ. Μέσα της προδιαγράφεται ὁ  
ἐρχομὸς τῆς «Κάρμεν». Ἀληθινά, τὸ πρῶτο θέμα, πού ἐμφανίζεται στὰ πρῶτα  
βιολιά, θυμίζει τὸ μοτίβο τοῦ ἐμβατηρίου καὶ τῆς φανφάρας πού θριαμβευτικὰ  
ἀναγγέλλει στὴν τελευταία πράξη τὴ νίκη τοῦ ταυρομάχου (πού χρησιμοποιεῖ-  
ται καὶ στὸ Πρελούντιο τῆς ὄπερας), ἐνῶ τὸ σύντομο ἐπεισόδιο μὲ χαρακτήρα  
ἐμβατηρίου, πού ἐνώνει τὸ πρῶτο μὲ τὸ δεύτερο θέμα, εἶναι σωστὸς πρόδρομος  
τοῦ τραγουδιοῦ τῶν χαμιγιῶν στὴν πρώτη πράξη. Τὸ δεύτερο, γλυκὸ καὶ ἐκ-  
φραστικὸ, θέμα πλέκεται στὴν ἐπεξεργασία μὲ πολλὴ ἐπιδειξιότητα καὶ πολὺ  
μπριο μὲ τὸ πρῶτο θέμα.

Σ. Μ.